



**แผนปฏิบัติการประจำปี**  
**ปีงบประมาณ พ.ศ. 2565**  
**สำนักงานอธิการบดี**  
**มหาวิทยาลัยราชภัฏจันทรเกษม**



แผนปฏิบัติการประจำปี พ.ศ. 2565

สำนักงานอธิการบดี

มหาวิทยาลัยราชภัฏจันทรเกษม

## คำนำ

แผนปฏิบัติราชการประจำปี พ.ศ. 2565 สำนักงานอธิการบดี มหาวิทยาลัยราชภัฏจันทรเกษม จัดทำขึ้นเพื่อใช้เป็นกรอบแนวทางในการดำเนินงานของสำนักงานอธิการบดี รวมถึงเป็นเครื่องมือสำคัญในการกำกับติดตามและประเมินผลการดำเนินงานของสำนักงานอธิการบดี เพื่อให้การดำเนินงานบรรลุตาม วิสัยทัศน์ พันธกิจ ประเด็นยุทธศาสตร์ กลยุทธ์และตัวชี้วัด ที่สอดคล้องกับบริบทปัจจุบันของสำนักงานอธิการบดี การกำหนดกรอบการดำเนินงานที่สอดคล้องกับแผนกลยุทธ์สำนักงานอธิการบดี พ.ศ. 2561 - 2565 (ฉบับปรับปรุง 2564) และยุทธศาสตร์มหาวิทยาลัยราชภัฏจันทรเกษม

สำนักงานอธิการบดีหวังเป็นอย่างยิ่งว่า แผนปฏิบัติราชการประจำปี พ.ศ. 2565 ฉบับนี้จะเป็นแนวทางสำคัญในการขับเคลื่อนการปฏิบัติงานของทุกหน่วยงานในสังกัดสำนักงานอธิการบดี เพื่อให้กระบวนการดำเนินงานเป็นไปในทิศทางและมุ่งสู่เป้าหมายเดียวกัน อันจะนำไปสู่การพัฒนากระบวนการบริหารจัดการที่มีประสิทธิภาพ มีการใช้ทรัพยากรอย่างคุ้มค่า และเกิดประสิทธิผลสูงสุดต่อมหาวิทยาลัยต่อไป

(นายบุญเกียรติ ชีระภากร)

ผู้อำนวยการสำนักงานอธิการบดี

## บทสรุปผู้บริหาร

แผนปฏิบัติการราชการประจำปี พ.ศ. 2565 สำนักงานอธิการบดี จัดทำขึ้นเพื่อใช้เป็นกรอบแนวทางในการดำเนินงานของสำนักงานอธิการบดี รวมถึงเป็นเครื่องมือสำคัญในการกำกับติดตามและประเมินผลการดำเนินงานของสำนักงานอธิการบดี เพื่อให้การดำเนินงานบรรลุตามวิสัยทัศน์ โดยการกำหนดพันธกิจ ประเด็นยุทธศาสตร์ กลยุทธ์และตัวชี้วัดที่สอดคล้องกับแผนกลยุทธ์สำนักงานอธิการบดี มหาวิทยาลัยราชภัฏจันทรเกษม พ.ศ. 2561 - 2565 (ฉบับปรับปรุง 2564) และยุทธศาสตร์มหาวิทยาลัยราชภัฏจันทรเกษม

แผนปฏิบัติการราชการประจำปี พ.ศ. 2565 สำนักงานอธิการบดี ได้ผ่านความเห็นชอบจาก คณะกรรมการบริหาร มหาวิทยาลัยราชภัฏจันทรเกษมในการประชุมครั้งที่ 21/2564 เมื่อวันที่ 14 ธันวาคม 2564 มีงบประมาณที่ใช้ในการขับเคลื่อนประเด็นยุทธศาสตร์ ประกอบด้วย 1) งบประมาณแผ่นดิน จำนวน 2,797,600 บาท 2) งบประมาณรายได้ (รวมส่วนกลาง) จำนวน 60,157,740 บาท และ 3) งบอื่น (งบกิจกรรม นักศึกษา) จำนวน 1,680,294 บาท **รวมทั้งสิ้น 64,635,634 บาท** โดยมีรายละเอียดโครงการและงบประมาณจำแนกตามประเด็นยุทธศาสตร์ ดังนี้

**ประเด็นยุทธศาสตร์สำนักงานอธิการบดี มหาวิทยาลัยราชภัฏจันทรเกษม**

### 1. ประเด็นยุทธศาสตร์ที่ 1 พัฒนาระบบการบริหารจัดการและการให้บริการของสำนักงานอธิการบดี

งบประมาณที่ได้รับการจัดสรร จำนวน 63,390,234 บาท คิดเป็นร้อยละ 93.40 มีจำนวน 36 โครงการ จำแนกเป็น 1.1) โครงการขับเคลื่อนยุทธศาสตร์มหาวิทยาลัยราชภัฏ 1 โครงการ และ 1.2) โครงการตามพันธกิจ 35 โครงการ

2. ประเด็นยุทธศาสตร์ที่ 2 ส่งเสริมการพัฒนาสมรรถนะของบุคลากรสำนักงานอธิการบดี ควบคู่กับการเสริมสร้างความสามัคคี และความสัมพันธ์อันดีร่วมกันระหว่างบุคลากรทุกระดับ

งบประมาณที่ได้รับการจัดสรร จำนวน 4,245,400 บาท คิดเป็นร้อยละ 6.57 มีจำนวน 4 โครงการ จำแนกเป็น 1.1) โครงการขับเคลื่อนยุทธศาสตร์มหาวิทยาลัยราชภัฏ 1 โครงการ และ 1.2) โครงการตามพันธกิจ 3 โครงการ



## สารบัญ

### คำนำ

### บทสรุปผู้บริหาร

### สารบัญ

#### ส่วนที่ 1 บทนำ

1.1 หลักการและเหตุผล	1
1.2 วัตถุประสงค์	1
1.3 กระบวนการจัดทำแผนปฏิบัติการประจำปี	2
1.4 ประโยชน์ที่คาดว่าจะได้รับ	4

#### ส่วนที่ 2 ข้อมูลทั่วไป

2.1 ข้อมูลเชิงยุทธศาสตร์	5
2.2 ประวัติความเป็นมา	6
2.3 ทำเนียบผู้บริหาร	8
2.4 สถานที่ตั้งหน่วยงาน	8
2.5 โครงสร้างองค์กร	9
2.6 โครงสร้างการบริหาร	10

#### ส่วนที่ 3 ความสอดคล้องกับแผน 3 ระดับ (ตามนโยบายของมติคณะรัฐมนตรี เมื่อวันที่ 4 ธันวาคม 2560)

3.1 แผนระดับที่ 3	11
3.1.1 แผนการอุดมศึกษาเพื่อผลิตและพัฒนากำลังคน ฯ (พ.ศ. 2564-2570) (ฉ.ปรับปรุง 2566-2570)	12
3.1.2 แผนด้านวิทยาศาสตร์ วิจัย และนวัตกรรม (พ.ศ. 2566 - 2570)	14
3.1.3 แผนยุทธศาสตร์มหาวิทยาลัยราชภัฏเพื่อการพัฒนาท้องถิ่น ระยะ 20 ปี (พ.ศ. 2560 - 2579)	16
3.1.4 แผนยุทธศาสตร์มหาวิทยาลัยราชภัฏจันทรเกษม (พ.ศ. 2561-2565) (ฉ.ปรับปรุง 2563)	20
3.1.5 แผนกลยุทธ์สำนักงานอธิการบดี (พ.ศ. 2561-2565) (ฉ.ปรับปรุง 2564)	23
3.2 ฝั่งความเชื่อมโยงแผนระดับที่ 3 ที่เกี่ยวข้องกับแผนปฏิบัติการประจำปี พ.ศ. 2565	
สำนักงานอธิการบดี	25

#### ส่วนที่ 4 สารสำคัญของแผนปฏิบัติการประจำปี พ.ศ. 2565 สำนักงานอธิการบดี

4.1 สรุปสาระสำคัญของแผนปฏิบัติการประจำปี พ.ศ. 2565 สำนักงานอธิการบดี	26
4.2 ตัวชี้วัดความสำเร็จ ค่าเป้าหมาย และผู้รับผิดชอบ	29
4.3 สรุปงบประมาณจำแนกตามประเด็นยุทธศาสตร์ สำนักงานอธิการบดี	32
4.4 สรุปจำนวนโครงการและงบประมาณจำแนกตามประเด็นยุทธศาสตร์ สำนักงานอธิการบดี	33
4.5 รายละเอียดโครงการ/กิจกรรม จำแนกตามประเด็นยุทธศาสตร์ และกลยุทธ์	34
ประเด็นยุทธศาสตร์ที่ 1 พัฒนาระบบการบริหารจัดการและการให้บริการของสำนักงานอธิการบดี	
ประเด็นยุทธศาสตร์ที่ 2 ส่งเสริมการพัฒนาสมรรถนะของบุคลากรสำนักงานอธิการบดี ควบคู่กับ	
การเสริมสร้างความสามัคคี และความสัมพันธ์อันดีร่วมกันระหว่างบุคลากรทุกระดับ	

## ส่วนที่ 5 การขับเคลื่อนแผนไปสู่การปฏิบัติ

- |   |    |
|---|----|
| 5.1 ระบบและกลไกสู่การขับเคลื่อนแผนสู่การปฏิบัติ | 42 |
| 5.2 วัตถุประสงค์ของการกำกับติดตามและประเมินผล   | 42 |
| 5.3 ขั้นตอนการติดตามและประเมินผล                | 43 |
| 5.4 ขั้นตอนวิธีการรายงานผล                      | 43 |

### ภาคผนวก

- |   |    |
|---|----|
| ก. คำสั่งแต่งตั้งคณะกรรมการจัดทำแผนปฏิบัติราชการประจำปี พ.ศ. 2565 สำนักงานอธิการบดี | 45 |
| ข. คำอธิบายตัวชี้วัด  | 47 |

# ส่วนที่ 1

## บทนำ

### 1.1 หลักการและเหตุผล

สำนักงานอธิการบดี เป็นหน่วยงานตามโครงสร้างการแบ่งส่วนราชการของมหาวิทยาลัยราชภัฏจันทรเกษม จัดตั้งขึ้นตามมาตรา 10 แห่งพระราชบัญญัติมหาวิทยาลัยราชภัฏ พ.ศ. 2547 และกฎกระทรวง เรื่อง จัดตั้งส่วนราชการในมหาวิทยาลัยราชภัฏจันทรเกษม กระทรวงศึกษาธิการ พ.ศ. 2548 โดยมีภารกิจหลัก คือ เป็นศูนย์กลางการบริหารงานทุกด้านของมหาวิทยาลัย เป็นหน่วยงานที่ปฏิบัติงาน ประสานงาน สนับสนุน ตลอดจนอำนวยความสะดวกแก่หน่วยงานต่างๆ ทั้งภายในและภายนอก มหาวิทยาลัย เพื่อให้บรรลุเป้าหมายตามพันธกิจและวัตถุประสงค์ของมหาวิทยาลัย ประกอบด้วย 6 หน่วยงาน คือ กองกลาง กองคลัง กองนโยบายและแผน กองบริหารงานบุคคล กองพัฒนานักศึกษา สำนักงานสภามหาวิทยาลัย

จากภารกิจหลักของสำนักงานอธิการบดีข้างต้น จึงต้องมีการกำหนดกรอบทิศทางการดำเนินงานของหน่วยงานที่สอดคล้องกับนโยบายและแผนการดำเนินงานของมหาวิทยาลัย ประกอบด้วย นโยบายสภามหาวิทยาลัย นโยบายอธิการบดี (ผู้ช่วยศาสตราจารย์ราเชนทร์ เหมือนชอบ) และแผนกลยุทธ์ มหาวิทยาลัยราชภัฏจันทรเกษม พ.ศ. 2561 - 2565 (ฉบับปรับปรุง 2564) ประกอบกับการตรวจประเมินคุณภาพการศึกษาภายในหน่วยงานสนับสนุนองค์ประกอบที่ 1 การบริหารจัดการ ตัวบ่งชี้ที่ 1.1 การบริหารจัดการของหน่วยงาน ตามเกณฑ์มาตรฐานข้อที่ 1 กำหนดให้มีการจัดทำแผนปฏิบัติราชการประจำปีที่สุดคล้องกับบริบทของสำนักงานอธิการบดี

ด้วยเหตุผลดังกล่าว สำนักงานอธิการบดีจึงได้จัดทำแผนปฏิบัติราชการประจำปี พ.ศ. 2565 สำนักงานอธิการบดี เพื่อให้สอดคล้องกับความเป็นมาและความสำคัญข้างต้นโดยมุ่งเน้นกระบวนการมีส่วนร่วมของบุคลากรทุกระดับ ผ่านกระบวนการพิจารณาของคณะกรรมการบริหารสำนักงานอธิการบดีเพื่อปรับปรุงและพัฒนาให้มีความถูกต้อง เหมาะสมสอดคล้องกับบริบทของมหาวิทยาลัยอย่างมีประสิทธิภาพ และเสนอต่อคณะกรรมการบริหารมหาวิทยาลัยพิจารณาให้ความเห็นชอบ

### 1.2 วัตถุประสงค์

- 1) เพื่อให้สำนักงานอธิการบดี มีทิศทางการพัฒนา และมุ่งสู่วิสัยทัศน์ “เป็นศูนย์กลางการให้บริการที่มีประสิทธิภาพ เพื่อตอบสนองนโยบายของมหาวิทยาลัย โดยยึดหลักธรรมาภิบาล”
- 2) เพื่อให้หน่วยงานภายในสำนักงานอธิการบดี มีทิศทางการดำเนินงาน ประจำปี 2565 สอดคล้องกับนโยบายการบริหารงานของมหาวิทยาลัย
- 3) เพื่อขับเคลื่อนแผนกลยุทธ์ของสำนักงานอธิการบดี ให้บรรลุเป้าหมาย

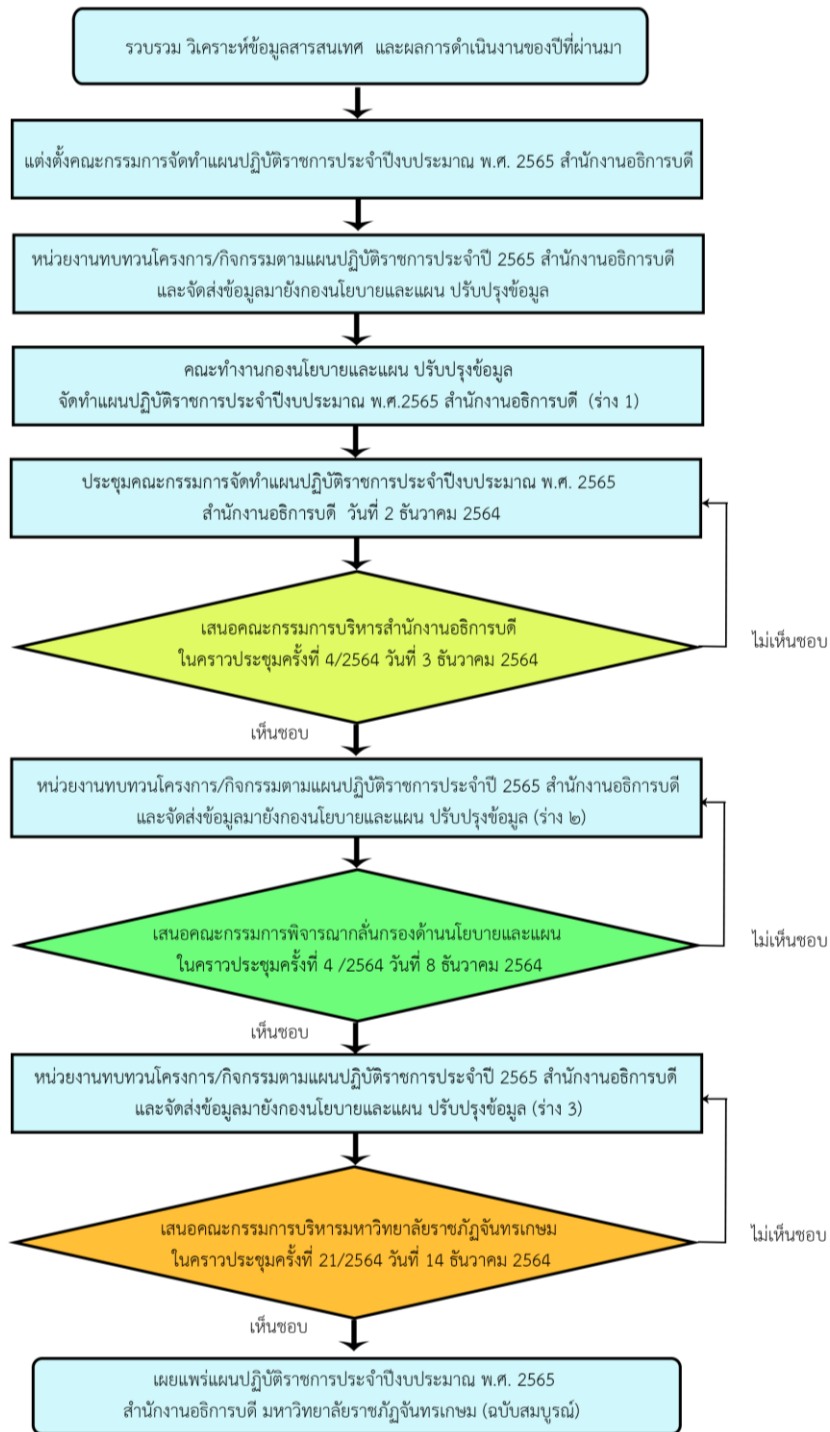
### 1.3 กระบวนการจัดทำแผนปฏิบัติการประจำปี พ.ศ. 2565 สำนักงานอธิการบดี

สำนักงานอธิการบดี มีกระบวนการจัดทำแผนปฏิบัติการประจำปี พ.ศ. 2565 โดยกระบวนการมีส่วนร่วมของบุคลากรทุกระดับในการวิเคราะห์และทบทวนข้อมูลสารสนเทศที่สำคัญของสำนักงานอธิการบดี ภายใต้แผนกลยุทธ์สำนักงานอธิการบดี พ.ศ. 2561 - 2565 (ฉบับปรับปรุง 2564) และแผนปฏิบัติการประจำปี พ.ศ. 2565 ของมหาวิทยาลัยราชภัฏจันทรเกษม โดยมีกระบวนการสำคัญ ดังนี้

1. รวบรวม วิเคราะห์ข้อมูลสารสนเทศ นโยบายการบริหารงานของผู้บริหารมหาวิทยาลัยราชภัฏจันทรเกษม และผลการดำเนินงานของปีที่ผ่านมา
2. แต่งตั้งคณะกรรมการจัดทำแผนปฏิบัติการประจำปีงบประมาณ พ.ศ. 2565 สำนักงานอธิการบดี
3. หน่วยงานในสังกัดสำนักงานอธิการบดี ทบทวนโครงการ/กิจกรรมตามแผนปฏิบัติการประจำปีงบประมาณ พ.ศ. 2565 จัดส่งข้อมูลมายังกองนโยบายและแผนปรับปรุงข้อมูล
4. คณะทำงานกองนโยบายและแผน ปรับปรุงข้อมูลตามที่หน่วยงานเสนอและจัดทำแผนปฏิบัติการประจำปีงบประมาณ พ.ศ. 2565 สำนักงานอธิการบดี มหาวิทยาลัยราชภัฏจันทรเกษม (ร่าง 1)
5. ประชุมคณะกรรมการจัดทำแผนปฏิบัติการประจำปีงบประมาณ พ.ศ. 2565 สำนักงานอธิการบดี มหาวิทยาลัยราชภัฏจันทรเกษม วันที่ 2 ธันวาคม 2564
6. เสนอแผนปฏิบัติการประจำปีงบประมาณ พ.ศ. 2565 สำนักงานอธิการบดี มหาวิทยาลัยราชภัฏจันทรเกษม (ร่าง 1) ต่อที่ประชุมคณะกรรมการบริหารสำนักงานอธิการบดี มหาวิทยาลัยราชภัฏจันทรเกษม ในคราวประชุมครั้งที่ 4/2564 วันที่ 3 ธันวาคม 2564
7. หน่วยงานทบทวนโครงการ/กิจกรรมตามแผนปฏิบัติการประจำปี 2565 สำนักงานอธิการบดี และจัดส่งข้อมูลมายังกองนโยบายและแผน ปรับปรุงข้อมูล
8. คณะทำงานกองนโยบายและแผน ปรับปรุงข้อมูลตามที่หน่วยงานเสนอ และจัดทำแผนปฏิบัติการประจำปีงบประมาณ พ.ศ. 2565 สำนักงานอธิการบดี มหาวิทยาลัยราชภัฏจันทรเกษม (ร่าง 2)
9. เสนอแผนปฏิบัติการประจำปีงบประมาณ พ.ศ. 2565 สำนักงานอธิการบดี มหาวิทยาลัยราชภัฏจันทรเกษม (ร่าง 2) ต่อที่ประชุมคณะกรรมการพิจารณาถ้อยแถลงด้านนโยบายและแผน มหาวิทยาลัยราชภัฏจันทรเกษม ในคราวประชุมครั้งที่ 3/2564 วันที่ 8 ธันวาคม 2564
10. เสนอแผนปฏิบัติการประจำปีงบประมาณ พ.ศ. 2565 สำนักงานอธิการบดี มหาวิทยาลัยราชภัฏจันทรเกษม (ร่าง 3) ต่อที่ประชุมคณะกรรมการบริหารมหาวิทยาลัยราชภัฏจันทรเกษม ในคราวประชุมครั้งที่ 21/2564 เมื่อวันที่ 14 ธันวาคม 2564
11. กองนโยบายและแผนจัดทำและเผยแพร่แผนปฏิบัติการประจำปีงบประมาณ พ.ศ. 2565 สำนักงานอธิการบดี มหาวิทยาลัยราชภัฏจันทรเกษม (ฉบับสมบูรณ์) ที่ผ่านความเห็นชอบคณะกรรมการบริหารมหาวิทยาลัยราชภัฏจันทรเกษม แล้วไปยังทุกหน่วยงานภายในสำนักงานอธิการบดี ดังแผนภาพต่อไปนี้



แผนภาพกระบวนการจัดทำแผนปฏิบัติการประจำปี 2565  
สำนักงานอธิการบดี มหาวิทยาลัยราชภัฏจันทรเกษม



#### 1.4 ประโยชน์ที่คาดว่าจะได้รับ

- 1) สำนักงานอธิการบดี มีทิศทางการพัฒนา และมุ่งสู่วิสัยทัศน์ “เป็นศูนย์กลางการให้บริการที่มีประสิทธิภาพ เพื่อตอบสนองนโยบายของมหาวิทยาลัย โดยยึดหลักธรรมาภิบาล”
- 2) หน่วยงานภายใน สำนักงานอธิการบดี มีทิศทางการดำเนินงานประจำปี 2565 สอดคล้องกับนโยบายการบริหารงานของมหาวิทยาลัยไปเป็นไปทิศทางเดียว
- 3) แผนกลยุทธ์ของสำนักงานอธิการบดี บรรลุเป้าหมายตามที่กำหนด

## ส่วนที่ 2 ข้อมูลทั่วไป

### 2.1 ข้อมูลเชิงยุทธศาสตร์

#### ปรัชญา

“พัฒนาคน พัฒนางาน บริการดี มีคุณธรรม”

#### วิสัยทัศน์

“เป็นศูนย์กลางการให้บริการที่มีประสิทธิภาพ เพื่อตอบสนองนโยบายของมหาวิทยาลัย โดยยึดหลักธรรมาภิบาล”

#### พันธกิจ

1. สนับสนุนการดำเนินงานตามพันธกิจของมหาวิทยาลัย
2. พัฒนาบุคลากรและระบบบริหารจัดการด้วยเทคโนโลยี เพื่อการปฏิบัติงานที่มีประสิทธิภาพโดยยึดหลักธรรมาภิบาล

#### ประเด็นยุทธศาสตร์

1. พัฒนาระบบการบริหารจัดการและการให้บริการของสำนักงานอธิการบดี
2. ส่งเสริมการพัฒนาสมรรถนะของบุคลากรสำนักงานอธิการบดี ควบคู่กับการเสริมสร้างความสามัคคี และความสัมพันธ์อันดีร่วมกันระหว่างบุคลากรทุกระดับ

#### เป้าประสงค์

1. เพื่อสนับสนุนกระบวนการดำเนินงานและการตัดสินใจของผู้บริหาร โดยเน้นเทคโนโลยีสารสนเทศ
2. เพื่อมีระบบการปฏิบัติงานที่มีคุณภาพสอดคล้องกับหลักเกณฑ์การประกันคุณภาพการศึกษาภายใน
3. เพื่อให้มีระบบการบริหารจัดการ ระเบียบและข้อบังคับต่างๆ ที่มีมาตรฐานเป็นไปตามหลักธรรมาภิบาล
4. เพื่อแสดงถึงภาพลักษณ์ที่ดีของสำนักงานอธิการบดี
5. เพื่อให้บุคลากรมีทักษะตามสายงานที่สนับสนุนการทำงานในภาพรวม มีความก้าวหน้าและความมั่นคงในอาชีพ
6. เพื่อส่งเสริมบุคลากรมีความสัมพันธ์อันดีต่อกัน สามารถบูรณาการการดำเนินงานร่วมกันได้อย่างมีประสิทธิภาพ

## กลยุทธ์

- 1.1 พัฒนาระบบการบริหารจัดการของสำนักงานอธิการบดีที่สอดคล้องกับเกณฑ์การประเมินคุณภาพการศึกษาภายในบนพื้นฐานของหลักธรรมาภิบาล
- 1.2 พัฒนารูปแบบการให้บริการในภาพรวมของสำนักงานอธิการบดี รวมถึงการจัดทำแนวปฏิบัติหรือขั้นตอนการให้บริการที่เป็นมาตรฐาน
- 2.1 พัฒนาบุคลากรให้มีทักษะ ความรู้ และความสามารถทั้งตามสายงานและที่สนับสนุนการทำงานในภาพรวมเพื่อให้บุคลากรมีความพร้อมต่อการเปลี่ยนแปลงในยุคประเทศไทย 4.0
- 2.2 ส่งเสริมความสัมพันธ์ระหว่างบุคลากรทุกระดับในสังกัดสำนักงานอธิการบดีเพื่อผลักดันการสร้างร่วมมือและบูรณาการการดำเนินงานร่วมกันอย่างเป็นรูปธรรม

## ตัวชี้วัด

- 1.1 ร้อยละความพึงพอใจของบุคลากรสำนักงานอธิการบดีต่อการบริหารจัดการของสำนักงานอธิการบดี
- 1.2 ผลการประเมินคุณภาพการศึกษาภายใน
- 1.3 ผลการประเมินการบริหารงานผู้บริหารและคณะกรรมการบริหารสำนักงานอธิการบดี
- 1.4 ร้อยละความพึงพอใจของผู้ใช้บริการ ต่อการให้บริการของสำนักงานอธิการบดี
- 2.1 ร้อยละของบุคลากรที่ได้รับการพัฒนาตามแผนการพัฒนาดตนเอง
- 2.2 ร้อยละของรายงานผลจากการพัฒนาดตนเองตามแผนการพัฒนาดตนเอง
- 2.3 ร้อยละของการเผยแพร่องค์ความรู้จากการพัฒนาดตนเองตามแผนการพัฒนาดตนเอง
- 2.4 จำนวนโครงการพัฒนาทักษะ ความรู้ และความสามารถบุคลากรสำนักงานอธิการบดี
- 2.5 จำนวนโครงการเสริมสร้างความสัมพันธ์อันดีระหว่างบุคลากร
- 2.6 ร้อยละความสำเร็จของการเผยแพร่นโยบายและทิศทางการดำเนินงานของสำนักงานอธิการบดีเมื่อเทียบกับแผนการดำเนินงาน

## 2.2 ประวัติความเป็นมา

สำนักงานอธิการบดี มหาวิทยาลัยราชภัฏจันทรเกษม เป็นหน่วยงานตามโครงสร้างการแบ่งส่วนราชการของมหาวิทยาลัยราชภัฏจันทรเกษม จัดตั้งขึ้นตามมาตรา 10 แห่งพระราชบัญญัติมหาวิทยาลัยราชภัฏ พ.ศ. 2547 และกฎกระทรวง เรื่อง จัดตั้งส่วนราชการในมหาวิทยาลัยราชภัฏจันทรเกษม กระทรวงศึกษาธิการ พ.ศ.2548 ต่อมาประกาศกระทรวงศึกษาธิการ เรื่อง การแบ่งส่วนราชการในมหาวิทยาลัยราชภัฏจันทรเกษม พ.ศ. 2549 และมติสภามหาวิทยาลัยราชภัฏจันทรเกษม ในคราวประชุม ครั้งที่ 12/2561 เมื่อวันที่ 20 ธันวาคม 2561 จึงออกประกาศไว้ดังต่อไปนี้

ข้อ 1 ให้แบ่งส่วนราชการในสำนักงานอธิการบดี ดังนี้

(1) กองกลาง แบ่งส่วนราชการเป็นงาน จำนวน 6 งาน ได้แก่

- 1) งานสารบรรณ
- 2) งานเลขานุการ
- 3) งานประชุมและพิธีการ
- 4) งานประชาสัมพันธ์
- 5) งานอาคารสถานที่
- 6) งานยานพาหนะ

(2) กองคลัง แบ่งส่วนราชการเป็นงาน จำนวน 5 งาน ได้แก่

- 1) งานบริหารงานทั่วไป
- 2) งานการเงินและงบประมาณ
- 3) งานบัญชี
- 4) งานพัสดุ
- 5) งานสิทธิประโยชน์

(3) กองนโยบายและแผน แบ่งส่วนราชการเป็นงาน จำนวน 4 งาน ได้แก่

- 1) งานบริหารงานทั่วไป
- 2) งานนโยบายและแผน
- 3) งานวิเคราะห์งบประมาณ
- 4) งานวิเทศสัมพันธ์

(4) กองบริหารงานบุคคล แบ่งส่วนราชการเป็นงาน จำนวน 5 งาน ได้แก่

- 1) งานบริหารงานทั่วไป
- 2) งานบริหารงานบุคคล
- 3) งานทะเบียนและประวัติ
- 4) งานพัฒนาบุคลากรและสวัสดิการ
- 5) งานวินัยและนิติการ

(5) กองพัฒนานักศึกษา แบ่งส่วนราชการเป็นงาน จำนวน 3 งาน ได้แก่

- 1) งานบริหารงานทั่วไป
- 2) งานกิจกรรมนักศึกษา
- 3) งานบริการและสวัสดิการ

(6) สำนักงานสภามหาวิทยาลัยราชภัฏจันทรเกษม จัดตั้งโดยมติสภามหาวิทยาลัย เป็นหน่วยงานที่มีฐานะเทียบเท่ากอง และแบ่งส่วนราชการเป็นงาน จำนวน 3 งาน ได้แก่

- 1) งานบริหารทั่วไป
- 2) งานประชุมสภามหาวิทยาลัย
- 3) งานพัฒนากิจการสภามหาวิทยาลัย

### 2.2.1 ลักษณะทั่วไปสำนักงานอธิการบดี

ภายในมหาวิทยาลัยราชภัฏจันทรเกษม มีภาระหน้าที่หลัก คือ เป็นศูนย์กลางการบริหารงานทุกด้านของมหาวิทยาลัยเป็นหน่วยงานที่ปฏิบัติงาน ประสานงาน สนับสนุน ตลอดจนอำนวยความสะดวกแก่หน่วยงานต่างๆ ทั้งภายในและภายนอกมหาวิทยาลัย เพื่อให้บรรลุ เป้าหมายตามพันธกิจและวัตถุประสงค์ของมหาวิทยาลัย ประกอบด้วยหน่วยงานที่สำคัญ คือ กองคลัง กองบริหารงานบุคคล กองพัฒนานักศึกษา กองนโยบายและแผน กองกลาง และสำนักงานสภามหาวิทยาลัยราชภัฏจันทรเกษม

### 2.3 ทำเนียบผู้บริหาร

การบริหารงานของสำนักงานอธิการบดี มีผู้อำนวยการสำนักงานอธิการบดีเป็นผู้บังคับบัญชาสูงสุด ตั้งแต่การเปลี่ยนแปลงตำแหน่ง “หัวหน้าสำนักงานอธิการบดี” เป็น “ผู้อำนวยการสำนักงานอธิการบดี” ตามพระราชบัญญัติมหาวิทยาลัยราชภัฏ พ.ศ. 2547 นั้น สำนักงานอธิการบดีมีผู้ดำรงตำแหน่งผู้อำนวยการสำนักงานอธิการบดี ตามลำดับ ดังนี้

พ.ศ.  
2532

ผู้ช่วยศาสตราจารย์ณรงค์ ทองปาน

พ.ศ.  
2544

ผู้ช่วยศาสตราจารย์จำรัส มีกุล

ผู้ช่วยศาสตราจารย์ชาติรี ศิรินาม

พ.ศ.  
2538

พ.ศ.  
2546

ผู้ช่วยศาสตราจารย์สมนึก ธัญญาวินิชกุล

พ.ศ.  
2541

ผู้ช่วยศาสตราจารย์นุชรินทร์ ศศิพิบูลย์

พ.ศ.  
2548

ผู้ช่วยศาสตราจารย์อาทิตย์ โก้สกุล

ผู้ช่วยศาสตราจารย์เรวัตร์ พรหมเพ็ญ

พ.ศ.  
2542

พ.ศ.  
2552

ผู้ช่วยศาสตราจารย์เจนพล ทองเย็น

พ.ศ.  
2556

นายบุญเกียรติ ชีระภากร

### 2.4 สถานที่ตั้งสำนักงานอธิการบดี

ตั้งอยู่ที่ 39/1

อาคารสำนักงานอธิการบดี

มหาวิทยาลัยราชภัฏจันทรเกษม

ถนนรัชดาภิเษก แขวงจันทรเกษม

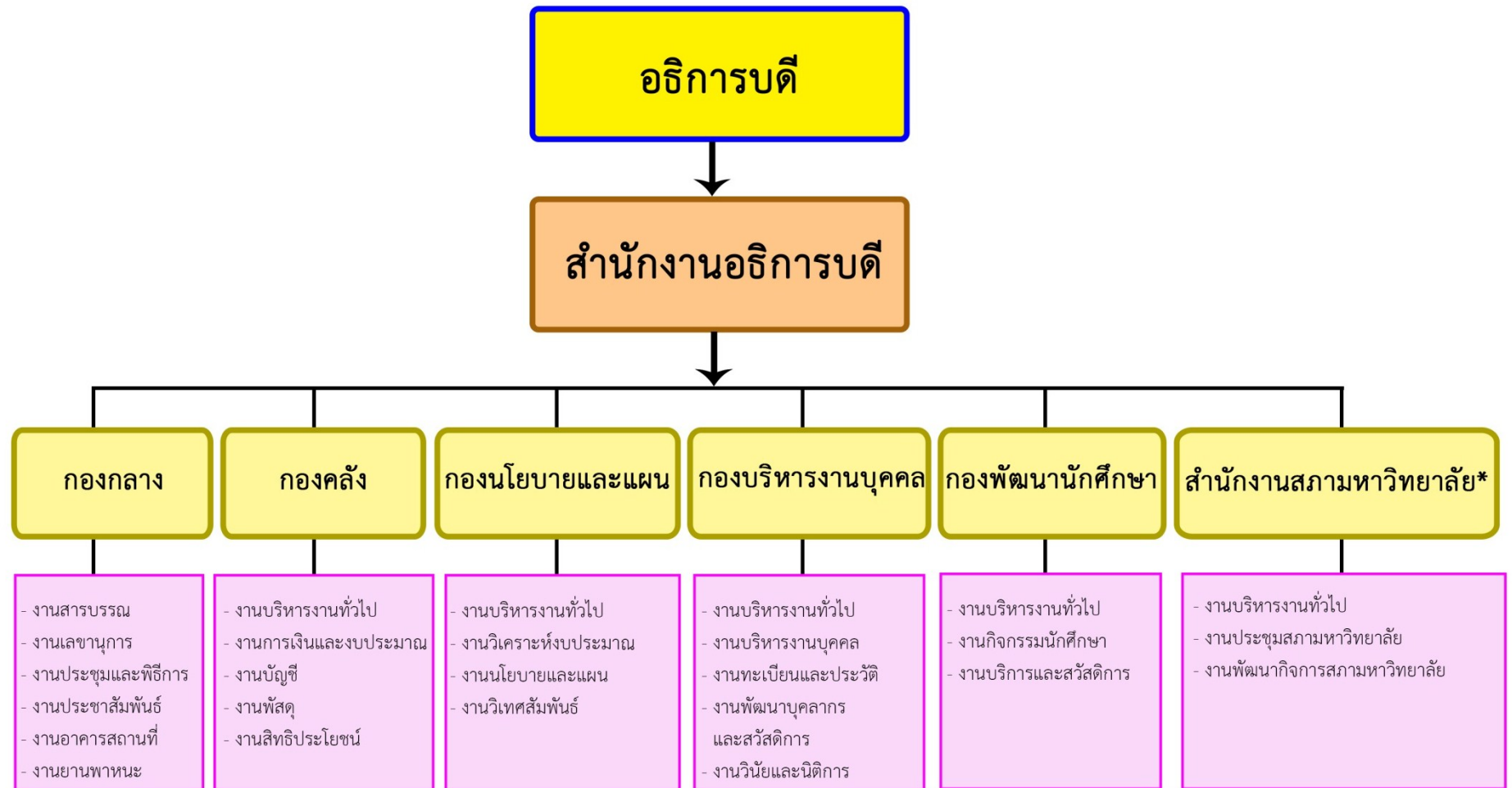
เขตจตุจักร กรุงเทพมหานคร 10900

หมายเลข 22





## 2.5 โครงสร้างองค์กร สำนักงานอธิการบดี



หมายเหตุ (\*) หน่วยงานภายในที่จัดตั้งขึ้นโดยมติสภามหาวิทยาลัยราชภัฏจันทรเกษม

## 2.6 โครงสร้างการบริหารงาน สำนักงานอธิการบดี



นายบุญเกียรติ ชีระภากร  
ผู้อำนวยการ สำนักงานอธิการบดี



นางจุฑาทิพย์ แก้วละมุล



นางศิวาพร เกิดวาจา



นางสาวมณฑารัตน์ ชูพินิจ



นางสาวบุปผา จันทร์สุวรรณ



นางสาวพรทิพย์ ไกรถาวร



นางนิตยา คำสอาด

ผู้อำนวยการ  
กองกลาง



บุคลากร 52 คน

ผู้อำนวยการ  
กองคลัง



บุคลากร 31 คน

ผู้อำนวยการ  
กองนโยบายและแผน



บุคลากร 11 คน

ผู้อำนวยการ  
กองบริหารงานบุคคล



บุคลากร 17 คน

ผู้อำนวยการ  
กองพัฒนานักศึกษา



บุคลากร 14 คน  
บุคลากรช่วยราชการ 2 คน

ผู้อำนวยการ  
สำนักงานสภามหาวิทยาลัย



บุคลากร 6 คน

**ส่วนที่ 3**  
**ความสอดคล้องกับแผน 3 ระดับ**  
**ตามนโยบายของมติคณะรัฐมนตรี เมื่อวันที่ 4 ธันวาคม 2560**

**3.1 แผนระดับที่ 3 ที่เกี่ยวข้อง**

แผนระดับ 3 ที่เกี่ยวข้องกับแผนปฏิบัติการประจำปีมหาวิทยาลัยราชภัฏจันทรเกษม พ.ศ. 2565 ได้แก่ แผนการอุดมศึกษาเพื่อผลิตและพัฒนากำลังคนของประเทศ พ.ศ. 2564 – 2570 ฉบับปรับปรุง พ.ศ. 2566 – 2570 ของกระทรวงการอุดมศึกษา วิทยาศาสตร์ วิจัยและนวัตกรรม แผนด้านวิทยาศาสตร์ วิจัยและนวัตกรรม พ.ศ. 2566 – 2570 ของกระทรวงการอุดมศึกษา วิทยาศาสตร์ วิจัยและนวัตกรรม แผนยุทธศาสตร์มหาวิทยาลัยราชภัฏเพื่อการพัฒนาท้องถิ่น ระยะ 20 ปี และแผนยุทธศาสตร์มหาวิทยาลัยราชภัฏจันทรเกษม พ.ศ. 2561 – 2566 (ฉบับปรับปรุง 2563) มีความสอดคล้องดังนี้

ตารางความสอดคล้องของแผนระดับที่ 3 กับ แผนปฏิบัติการประจำปีมหาวิทยาลัยราชภัฏจันทรเกษม พ.ศ. 2565

แผนการอุดมศึกษาเพื่อผลิตและพัฒนากำลังคนของประเทศ พ.ศ. 2564 – 2570 ฉบับปรับปรุง พ.ศ. 2566 – 2570	1. พัฒนาศักยภาพคน (Capacity Building)	2. ส่งเสริมระบบนิเวศวิจัย อุดมศึกษา (Research Ecosystem Building)	3. จัดระบบอุดมศึกษาใหม่ (Higher Education Transformation)
แผนด้านวิทยาศาสตร์ วิจัย และนวัตกรรม พ.ศ. 2566 – 2570	(S1) การพัฒนาเศรษฐกิจไทยด้วยเศรษฐกิจสร้างคุณค่าและเศรษฐกิจสร้างสรรค์ ให้มีความสามารถในการแข่งขัน และพึ่งพาตนเองได้อย่างยั่งยืนพร้อมสู่อนาคต โดยใช้วิทยาศาสตร์ การวิจัยและนวัตกรรม	(S2) การยกระดับสังคมและสิ่งแวดล้อมให้มีการพัฒนาอย่างยั่งยืน สามารถแก้ไขปัญหาท้าทายและปรับตัวได้ทันต่อพลวัตการเปลี่ยนแปลงของโลก โดยใช้วิทยาศาสตร์ การวิจัยและนวัตกรรม	(S4) การพัฒนากำลังคน สถาบันอุดมศึกษา และสถาบันวิจัยให้เป็นฐานการขับเคลื่อน การพัฒนาเศรษฐกิจและสังคมของประเทศ แบบก้าวกระโดด และอย่างยั่งยืน โดยใช้วิทยาศาสตร์ การวิจัยและนวัตกรรม
แผนยุทธศาสตร์มหาวิทยาลัยราชภัฏเพื่อการพัฒนาท้องถิ่น ระยะ 20 ปี	2. การผลิตและพัฒนาครู 3. การยกระดับคุณภาพการศึกษา	1. การพัฒนาท้องถิ่น	4. การพัฒนาระบบบริหารจัดการ
แผนยุทธศาสตร์ มรภ.จันทรเกษม พ.ศ. 2561 – 2566 (ฉบับปรับปรุง 2563)	2. การผลิตและพัฒนาครู 3. การยกระดับคุณภาพการศึกษา	1. การพัฒนาท้องถิ่น	4. การพัฒนาระบบบริหารจัดการ
แผนปฏิบัติการประจำปี มรภ.จันทรเกษม พ.ศ. 2565	2. การผลิตและพัฒนาครู 3. การยกระดับคุณภาพการศึกษา	1. การพัฒนาท้องถิ่น	4. การพัฒนาระบบบริหารจัดการ

### 3.1.1 แผนการอุดมศึกษาเพื่อผลิตและพัฒนากำลังคนของประเทศ พ.ศ. 2564 – 2570

#### ฉบับปรับปรุง พ.ศ. 2566 – 2570 ของกระทรวงการอุดมศึกษา วิทยาศาสตร์ วิจัยและนวัตกรรม

##### 1) วัตถุประสงค์ของแผนที่

(1) ยกกระดับคุณภาพการอุดมศึกษาให้เทียบเคียงกับประเทศพัฒนาแล้ว สร้างปัญญาให้สังคมไทยและสังคมโลก ยกกระดับศักยภาพทุนมนุษย์ให้เป็นปัจจัยเพิ่มขีดความสามารถในการแข่งขัน ยกกระดับความเป็นนานาชาติ (Internationalization) ยกกระดับศักยภาพวิทยาศาสตร์ เทคโนโลยี และนวัตกรรมให้เป็นแรงขับเคลื่อนการพัฒนาประเทศ และการเปลี่ยนแปลงตามยุคโลกาภิวัตน์

(2) ถ่ายทอดองค์ความรู้และนวัตกรรมอย่างกว้างขวางและครอบคลุมผู้มีส่วนได้ส่วนเสียในภาคการเกษตร อุตสาหกรรมและบริการให้สามารถนำวิทยาศาสตร์ เทคโนโลยี และนวัตกรรมมาใช้เพิ่มขีดความสามารถในการแข่งขันอย่างเป็นมิตรกับสิ่งแวดล้อม

(3) ขยายโอกาสทางการศึกษาระดับอุดมศึกษาครอบคลุมประชากรวัยเรียน กลุ่มผู้ด้อยโอกาส วัยแรงงานและผู้สูงอายุให้เข้าถึงการศึกษาที่มีคุณภาพ โดยเฉพาะกลุ่มผู้ด้อยโอกาส ให้ความสำคัญกับการพัฒนาทักษะและสมรรถนะตามความต้องการของตลาดแรงงาน การสร้างงานและการเป็นผู้ประกอบการในท้องถิ่นหรือภูมิภาคของตนเอง

(4) ยกย่องระบบอุดมศึกษาตามหลักธรรมาภิบาลที่สอดคล้องกับความเป็นอิสระในการบริหารจัดการตนเองของสถาบันอุดมศึกษา สามารถพัฒนาระบบบริหารแบบมีอาชีพ ด้วยกำหนดจุดเน้น เพื่อการพัฒนาสถาบันอุดมศึกษาที่หลากหลาย (Reinventing University) ให้เกิดประโยชน์ต่อการพัฒนาประเทศในมิติต่างๆ

##### 2) ยุทธศาสตร์ที่ 1 พัฒนาศักยภาพคน (Capacity Building)

###### 2.1 เป้าหมายระดับยุทธศาสตร์ที่

1. การจัดการศึกษาเพื่อการเรียนรู้ตลอดช่วงชีวิต (Lifelong Learning) อย่างมีคุณภาพมาตรฐาน และยืดหยุ่นเหมาะสมกับกำลังคนทุกกลุ่มวัย (Enhancing Curriculums for Desired Learning Outcomes)

2. บัณฑิต/กำลังคนได้รับการพัฒนาและยกระดับทักษะ (Re Skills Up Skills and New Skills) เพื่อการทำงานและการดำรงชีวิต (Soft & Hard Skills & Transversal Skills) ให้มีคุณภาพและปริมาณรองรับการพัฒนาประเทศ ตามการเปลี่ยนแปลงของกระแสโลก

3. บัณฑิต/กำลังคนมีความตระหนักรู้ ปรับเปลี่ยนวิถีการดำรงชีวิตที่เป็นมิตรกับสิ่งแวดล้อมรองรับและสอดคล้องเศรษฐกิจหมุนเวียน (Circular Economy) เพื่อการพัฒนาอย่างยั่งยืน

4. การสร้างเสริมบุคลากรให้มีศักยภาพสูงและความเชี่ยวชาญเฉพาะศาสตร์ (Enhancement of Brainpower & Concentration of Talents)

###### 2.2 แนวทางการขับเคลื่อนแผนสู่การปฏิบัติ

2.2.1 แนวทางที่ 1 การจัดการศึกษาเพื่อการเรียนรู้ตลอดช่วงชีวิต (Lifelong Learning)

2.2.2 แนวทางที่ 2 ยกกระดับคุณภาพการศึกษาและสมรรถนะของกำลังคน (Quality & Manpower Competencies Enhancement)

2.2.3 แนวทางที่ 3 การสร้างเสริมบุคลากรคุณภาพสูง (Enhancement of Brainpower & Concentration of Talents)

### 3) ยุทธศาสตร์ที่ 2 ส่งเสริมระบบนิเวศวิจัยอุดมศึกษา (Research Ecosystem Building)

#### 3.1 เป้าหมายระดับยุทธศาสตร์ที่

1. การวิจัยเพื่อสร้างองค์ความรู้ เทคโนโลยีและนวัตกรรมถ่ายทอดและประยุกต์ใช้ (Research Innovation and Technology Transfer) เพื่อความยั่งยืนในมิติทางเศรษฐกิจ สังคมและสิ่งแวดล้อม
2. ทรัพยากรด้านการวิจัยและพัฒนาในระบบอุดมศึกษามีประสิทธิภาพสามารถสร้างขีดความสามารถทั้งทางวิชาการและการนำไปใช้งานจริง
3. นิเวศสถาบันอุดมศึกษาเอื้อต่อการเพิ่มพูนทักษะผู้ประกอบการและพัฒนาศักยภาพทางธุรกิจ (Corporate University, Start-up, Spin-off, Incubator และ Accelerator) รวมถึงระบบทรัพย์สินทางปัญญาและถ่ายทอดเทคโนโลยีมีประสิทธิภาพส่งต่อผลงานสู่สังคมและเศรษฐกิจ (Research Administration and Support Office)

#### 3.2 แนวทางการขับเคลื่อนแผนสู่การปฏิบัติ

##### 3.2.1 แนวทางที่ 1 การวิจัย นวัตกรรมและการถ่ายทอดเทคโนโลยี (Research Innovation and Technology Transfer)

3.2.2 แนวทางที่ 2 พัฒนาโครงสร้างพื้นฐานหรือปัจจัยเอื้อภายในสถาบันอุดมศึกษาที่ส่งเสริมการพัฒนาผู้ประกอบการนวัตกรรม

### 4) ยุทธศาสตร์ที่ 3 จัดระบบอุดมศึกษาใหม่ (Higher Education Transformation)

#### 4.1 เป้าหมายระดับยุทธศาสตร์

1. ระบบอุดมศึกษามีประสิทธิภาพในการบริหารจัดการทรัพยากรที่สร้างผลสัมฤทธิ์และคุ้มค่าต่อการลงทุนในการจัดการศึกษาระดับอุดมศึกษา (Performance - Based) โดยยึดหลักธรรมาภิบาล
2. สถาบันอุดมศึกษา มีความเป็นเลิศตามอัตลักษณ์/จุดแข็งเพื่อให้เกิดคุณภาพในระบบอุดมศึกษา และสะท้อนผลลัพธ์ (Outcome - based) สอดคล้องกับความต้องการของชุมชน/พื้นที่/ประเทศ
3. สถาบันอุดมศึกษาเป็นที่ยอมรับในระดับนานาชาติสอดคล้องกับสถานการณ์ปัจจุบันและตอบสนอง ต่อโลกในศตวรรษที่ 21

#### 4.2 แนวทางการขับเคลื่อนแผนสู่การปฏิบัติ

4.2.1 แนวทางที่ 1 การบริหารจัดการและธรรมาภิบาล (Management and Good Governances)

4.2.2 แนวทางที่ 2 การพัฒนาสถาบันอุดมศึกษาตามอัตลักษณ์ที่หลากหลาย (Reinventing University)

4.2.3 แนวทางที่ 4 อุดมศึกษาดิจิทัล (Digital Higher Education)

### 5) การขับเคลื่อนสำคัญ

5.1 นโยบายหลัก (Flagship Policies) ที่ 1 กำลังคนสมรรถนะและศักยภาพสูงตอบโจทย์การพัฒนาอุตสาหกรรมตามโมเดล BCG (ด้านการเกษตรและอาหาร การแพทย์และสุขภาพ การท่องเที่ยว และพลังงาน รวมถึงวัสดุและเคมีชีวภาพ) เพื่อยกระดับเป็นเศรษฐกิจหมุนเวียน (Circular Economy)

5.2 นโยบายหลัก (Flagship Policies) ที่ 4 การรองรับสังคมสูงวัย และการเข้าถึงการเรียนรู้ตลอดชีวิต โดยสมบูรณ์

### 3.1.2 แผนด้านวิทยาศาสตร์ วิจัยและนวัตกรรม พ.ศ. 2566– 2570 ของกระทรวงการอุดมศึกษา วิทยาศาสตร์ วิจัยและนวัตกรรม

#### 1) จุดมุ่งเน้นนโยบาย

จุดมุ่งเน้นนโยบายที่ (2) ประเทศไทยเป็นจุดหมายของการท่องเที่ยวโดยใช้แนวคิดเศรษฐกิจสร้างสรรค์ มุ่งเน้นคุณค่าและความยั่งยืน สามารถเพิ่มมูลค่าทางเศรษฐกิจและการกระจายรายได้

จุดมุ่งเน้นนโยบายที่ (3) ประเทศไทยเป็นประเทศชั้นนำด้านสินค้าเกษตร เกษตรแปรรูป และอาหารที่มีคุณค่าและมูลค่าสูง โดยมีมูลค่าทางเศรษฐกิจสูงเป็นอันดับ 1 ใน 10 ของโลก

จุดมุ่งเน้นนโยบายที่ (4) ผู้สูงอายุมีศักยภาพและโอกาสอย่างเต็มที่ในการพึ่งตนเอง มีคุณค่าและสร้างมูลค่าเพิ่มให้แก่สังคม เพื่อรองรับสังคมสูงวัย

จุดมุ่งเน้นนโยบายที่ (6) ประเทศไทยสามารถสร้างกำลังคนสมรรถนะสูงและเป็นศูนย์กลางกำลังคนระดับสูงของอาเซียน โดยการพลิกโฉมระบบการเรียนรู้ตลอดชีวิต เพื่อตอบสนองโจทย์การพัฒนาแห่งอนาคต และสอดคล้องกับปรัชญาการอุดมศึกษาไทยใหม่

#### เป้าประสงค์ของแผน

เป้าประสงค์ของแผนที่ 1 คนไทยมีสมรรถนะและทักษะสูง เพียงพอในการพลิกโฉมประเทศให้ยกระดับความสามารถในการแข่งขันทางเศรษฐกิจและการพัฒนาสังคมอย่างยั่งยืน

เป้าประสงค์ของแผนที่ 2 เศรษฐกิจไทยมีความสามารถในการแข่งขันด้วยเศรษฐกิจสร้างคุณค่าและเศรษฐกิจสร้างสรรค์ เพิ่มความมั่นคงของเศรษฐกิจฐานราก และพึ่งพาตนเองได้ ยั่งยืน พร้อมสู่อนาคต

เป้าประสงค์ของแผนที่ 3 สังคมไทย มีการพัฒนาอย่างยั่งยืนสามารถแก้ปัญหาท้าทายของสังคมและสิ่งแวดล้อม ปรับตัวได้ทันต่อพลวัตการเปลี่ยนแปลงของโลก

3) ยุทธศาสตร์ที่ 1 การพัฒนาเศรษฐกิจไทยด้วยเศรษฐกิจสร้างคุณค่าและเศรษฐกิจสร้างสรรค์ ให้มีความสามารถในการแข่งขัน และพึ่งพาตนเองได้อย่างยั่งยืน พร้อมสู่อนาคต โดยใช้วิทยาศาสตร์ การวิจัยและนวัตกรรม

#### 3.1 แผนงานสำคัญ

F5 (S1P3) พัฒนาและยกระดับการท่องเที่ยวโดยใช้แนวคิดเศรษฐกิจสร้างสรรค์ที่เน้นคุณค่า สร้างความยั่งยืน และเพิ่มรายได้ของประเทศ

#### 3.2 แผนงาน

P1 (S1) พัฒนาระบบเศรษฐกิจชีวภาพ-เศรษฐกิจหมุนเวียน-เศรษฐกิจสีเขียว (Bio-Circular-Green Economy: BCG) ใน 4 ด้าน (ด้านการแพทย์และสุขภาพ เกษตรและอาหาร การท่องเที่ยว และพลังงาน วัสดุ และเคมีชีวภาพ) ให้เป็นระบบเศรษฐกิจมูลค่าสูง มีความยั่งยืนและเพิ่มรายได้ของประเทศ

4) ยุทธศาสตร์ที่ 2 การยกระดับสังคมและสิ่งแวดล้อมให้มีการพัฒนาอย่างยั่งยืน สามารถแก้ไขปัญหาท้าทายและปรับตัวได้ทันต่อพลวัตการเปลี่ยนแปลงของโลก โดยใช้วิทยาศาสตร์ การวิจัยและนวัตกรรม

#### 4.1 แผนงานสำคัญ

F8 (S2P9) ผู้สูงอายุมีศักยภาพและโอกาสในการพึ่งตนเอง มีคุณค่าและสร้างมูลค่าเพิ่มให้แก่สังคม

#### 4.2 แผนงาน

P9 (S2) พัฒนาสังคมสูงวัยด้วยวิทยาศาสตร์ วิจัยและนวัตกรรม

P11 (S2) ขจัดความยากจน โดยการลดช่องว่างของการเข้าถึงโอกาสด้านการพัฒนาอาชีพ การศึกษา เรียนรู้ การเข้าถึงเทคโนโลยีและนวัตกรรม



P12 (S2) เพิ่มความเข้มแข็งของเศรษฐกิจฐานรากเพื่อให้มีศักยภาพในการแข่งขัน สามารถพึ่งพาตนเองได้ และกระจายรายได้สู่ชุมชนท้องถิ่น

P14 (S2) พัฒนาเมืองนำอยู่ที่เชื่อมโยงกับการพัฒนาชุมชน/ท้องถิ่น และกระจายความเจริญทางเศรษฐกิจ และสังคมสู่ทุกภูมิภาค โดยใช้วิทยาศาสตร์ วิจัยและนวัตกรรม

P16 (S2) พัฒนาและเร่งแก้ไขปัญหาทรัพยากรธรรมชาติและสิ่งแวดล้อม โดยมุ่งเน้นการเป็นสังคมคาร์บอนต่ำ

**5) ยุทธศาสตร์ที่ 3 การพัฒนาวิทยาศาสตร์ เทคโนโลยี การวิจัยและนวัตกรรม ระดับชั้นแนวหน้า ที่ก้าวหน้าล้ำยุค เพื่อสร้างโอกาสใหม่และความพร้อมของประเทศในอนาคต**

5.1 แผนงานสำคัญ

ไม่มี -

5.2 แผนงาน

ไม่มี -

**6) ยุทธศาสตร์ที่ 4 การพัฒนากำลังคน สถาบันอุดมศึกษา และสถาบันวิจัยให้เป็นฐานการขับเคลื่อนการพัฒนาเศรษฐกิจและสังคมของประเทศ แบบก้าวกระโดดและอย่างยั่งยืน โดยใช้วิทยาศาสตร์ การวิจัยและนวัตกรรม**

6.1 แผนงานสำคัญ

F10 (S4P22) พัฒนาบุคลากรด้านการวิจัยและพัฒนา นักวิทยาศาสตร์และนักนวัตกรรมทุกคน ให้มีคุณธรรม จริยธรรม เป็นคุณลักษณะที่พึงประสงค์ที่จำเป็นควบคู่กับการมีสมรรถนะสูงด้านวิชาชีพและวิชาการ

F11 (S4P22) ผลิตและพัฒนาบุคลากรด้านการวิจัยและพัฒนา นักวิทยาศาสตร์และนักนวัตกรรมทักษะสูงที่ตรงตามความต้องการของประเทศ โดยใช้วิทยาศาสตร์ การวิจัยและนวัตกรรม

6.2 แผนงาน

P21 (S4) พลิกโฉมระบบการเรียนรู้ตลอดชีวิต เพื่อให้ประเทศไทยมีกำลังคนสมรรถนะสูงเพียงพอตามเป้าหมายยุทธศาสตร์และการพัฒนาแห่งอนาคต รวมถึงสอดคล้องกับปรัชญาการอุดมศึกษาไทยใหม่

P22 (S4) ยกระดับการผลิตและพัฒนาบุคลากรด้านการวิจัยและพัฒนา รวมถึงนักวิทยาศาสตร์และนักนวัตกรรม ตอบโจทย์ความต้องการของประเทศ โดยใช้วิทยาศาสตร์ การวิจัยและนวัตกรรม

P23 (S4) พลิกโฉมสถาบันอุดมศึกษาให้เป็นเลิศตามบทบาทการสร้างกำลังคน องค์กรความรู้ เทคโนโลยี นวัตกรรม และการพัฒนาพื้นที่และประเทศ

### 3.1.3 แผนยุทธศาสตร์มหาวิทยาลัยราชภัฏเพื่อการพัฒนาท้องถิ่น ระยะ 20 ปี (พ.ศ. 2560 – 2579)

ยุทธศาสตร์มหาวิทยาลัยราชภัฏเพื่อการพัฒนาท้องถิ่น ระยะ 20 ปี (พ.ศ. 2560 – 2579) เป็นแผนระดับ 3 ที่มหาวิทยาลัยราชภัฏทั้ง 38 แห่ง ใช้เป็นเป้าหมายใหญ่ในการดำเนินงานตามทิศทางและเป้าหมายระยะ 20 ปี เพื่อมุ่งสู่การเป็นมหาวิทยาลัยเพื่อการพัฒนาท้องถิ่นอย่างแท้จริงตาม พรบ.การจัดตั้ง มหาวิทยาลัย ดังนั้นในการจัดทำแผนปฏิบัติการประจำปีมหาวิทยาลัยราชภัฏจันทรเกษม พ.ศ. 2565 จึงต้องดำเนินการภายใต้เป้าหมายและตัวชี้วัดตามยุทธศาสตร์มหาวิทยาลัยราชภัฏเพื่อการพัฒนาท้องถิ่นที่กำหนดไว้ เพื่อพิจารณาความสอดคล้อง ความสัมพันธ์ มุ่งไปสู่เป้าหมายเดียวกันตามที่ได้กำหนดวิสัยทัศน์ พันธกิจ และเป้าหมายไว้ มีรายละเอียดดังนี้

#### ยุทธศาสตร์ที่ การพัฒนาท้องถิ่น 1

##### เป้าหมาย

ชุมชนท้องถิ่นได้รับการพัฒนา ด้าน คือ 4

1. ด้านเศรษฐกิจ
2. ด้านสังคม
3. ด้านสิ่งแวดล้อม
4. ด้านการศึกษา

##### กลยุทธ์

1. สร้างและพัฒนาความร่วมมือกับผู้ว่าราชการจังหวัดในการวางแผนพัฒนาเชิงพื้นที่ และดำเนินโครงการตามพันธกิจและศักยภาพของมหาวิทยาลัยโดยกำหนดเป้าหมายเชิงปริมาณและคุณภาพ รวมถึง Timeline ในการดำเนินการทุกขั้นตอนอย่างเป็นรูปธรรม (ระยะสั้น ระยะกลาง และระยะยาว) ทั้งนี้ต้องได้รับความเห็นชอบจากผู้ว่าราชการจังหวัดด้วย
2. บูรณาการความร่วมมือในมหาวิทยาลัยและภายนอกมหาวิทยาลัย (ภาครัฐ ภาคเอกชน ภาคประชาสังคม) ในการดำเนินโครงการพัฒนาให้บรรลุตามเป้าหมายอย่างมีนัยสำคัญ
3. บูรณาการการจัดการเรียนการสอน การวิจัยของนักศึกษาและอาจารย์กับการพัฒนาท้องถิ่น

##### ตัวชี้วัด

- 1.1 มีฐานข้อมูลของพื้นที่บริการ (ศักยภาพชุมชน สภาพปัญหา และความต้องการที่แท้จริงของชุมชน) เพื่อใช้ในการวิเคราะห์ ประเมินและวางแผนงานพัฒนาเชิงพื้นที่ตามศักยภาพของมหาวิทยาลัยราชภัฏ
- 1.2 จำนวนหมู่บ้าน/โรงเรียน ที่มหาวิทยาลัยราชภัฏดำเนินโครงการอันเป็นผลจากการวางแผนพัฒนาเชิงพื้นที่
- 1.3 ร้อยละสะสมของจำนวนหมู่บ้านที่มหาวิทยาลัยราชภัฏเข้าดำเนินโครงการพัฒนาเปรียบเทียบกับจำนวนหมู่บ้านทั้งหมดในพื้นที่บริการ (การกระจายตัวเชิงพื้นที่)
- 1.4 จำนวนโครงการพัฒนาท้องถิ่นของมหาวิทยาลัยราชภัฏ และจำนวนโครงการฯ สะสม (แยกประเภทตามเป้าหมาย)
- 1.5 จำนวนภาคีเครือข่ายทั้งภาครัฐ ภาคเอกชน และภาคประชาสังคม ที่ร่วมมือกับมหาวิทยาลัยราชภัฏ ดำเนินโครงการพัฒนาท้องถิ่นในพื้นที่บริการ
- 1.6 อัตราส่วนโครงการพัฒนาท้องถิ่นที่มหาวิทยาลัยราชภัฏเป็นแกนนำ เปรียบเทียบกับโครงการพัฒนาท้องถิ่นทั้งหมดของมหาวิทยาลัยราชภัฏ
- 1.7 จำนวนผู้เข้าร่วมโครงการที่เกี่ยวกับการน้อมนำพระราชโบายด้านการศึกษา เพื่อเสริมสร้างคุณลักษณะคนไทยที่พึงประสงค์ทั้ง 4 ประการ สู่การปฏิบัติในพื้นที่บริการของมหาวิทยาลัยราชภัฏ

1.8 อัตราการอ่านออกเขียนได้ของจำนวนประชากร โดยเฉพาะประชากรในวัยประถมศึกษา ในพื้นที่บริการของมหาวิทยาลัยราชภัฏ

1.9 ร้อยละของหมู่บ้านที่มีดัชนีชี้วัดความสุขมวลรวมชุมชนเพิ่มขึ้น

1.10 อัตราการเพิ่มขึ้นของรายได้ครัวเรือนในพื้นที่การพัฒนาของมหาวิทยาลัยราชภัฏ

1.11 มีแหล่งเรียนรู้ด้านศิลปวัฒนธรรม ประเพณี ภูมิปัญญาท้องถิ่น เพื่อเสริมสร้างคุณค่าและจิตสำนึก รักษาท้องถิ่น

1.12 จำนวนวิสาหกิจชุมชน/ผู้ประกอบการใหม่ในพื้นที่บริการของมหาวิทยาลัยราชภัฏ ที่ประสบความสำเร็จจากการสนับสนุนองค์ความรู้จากมหาวิทยาลัยราชภัฏ

1.13 อัตราการอพยพของประชากรวัยทำงานในท้องถิ่นลดลง

### โครงการหลัก

1. โครงการจัดทำฐานข้อมูล (Big Data) ของพื้นที่บริการเพื่อใช้เป็นเครื่องมือช่วยตัดสินใจ ในการวางแผนพัฒนาท้องถิ่นตามบทบาทและศักยภาพของมหาวิทยาลัยราชภัฏ

2. โครงการติดตามยุทธศาสตร์การพัฒนาท้องถิ่นอย่างยั่งยืน (บ่มเพาะประชาชนให้พร้อมด้วย คุณลักษณะ 4 ประการ)

3. โครงการส่งเสริมสุขภาวะชุมชน เพื่อวัดดัชนีชี้วัดความสุขมวลรวมชุมชน

### ยุทธศาสตร์ที่ 2 การผลิตและพัฒนาครู

#### เป้าหมาย

1. บัณฑิตครูของมหาวิทยาลัยราชภัฏมีอัตลักษณ์และสมรรถนะเป็นเลิศ เป็นที่ต้องการของ ผู้ใช้บัณฑิต

2. บัณฑิตครูของมหาวิทยาลัยราชภัฏสมบูรณ์ด้วยคุณลักษณะ 4 และถ่ายทอด/บ่มเพาะให้ศิษย์ แต่ละช่วงวัยได้

3. บัณฑิตครูของมหาวิทยาลัยราชภัฏที่เข้าสู่วิชาชีพได้รับการเสริมสมรรถนะเพื่อรองรับ การเปลี่ยนแปลง

#### กลยุทธ์

1. ปรับปรุงหลักสูตรครุศาสตร์/ศึกษาศาสตร์ และกระบวนการผลิตให้มีสมรรถนะเป็นเลิศ เป็นที่ยอมรับด้วย School Integrated Learning และสอดคล้องกับความต้องการของประเทศ

2. พัฒนาสมรรถนะครูของครูให้มีความเป็นมืออาชีพ

3. บ่มเพาะนักศึกษาครุศาสตร์/ศึกษาศาสตร์ให้มีสมรรถนะตามมาตรฐานวิชาชีพพร้อมด้วย จิตวิญญาณความเป็นครูและคุณลักษณะ 4 ประการ คือ 1) มีทัศนคติที่ดีและถูกต้อง 2) มีพื้นฐานชีวิตที่มั่นคงเข้มแข็ง 3) มีงานทำ มีอาชีพ 4) เป็นพลเมืองดี มีระเบียบวินัย

4. จัดทำแผนการดำเนินงานตามข้อ 1 – 3 โดยกำหนดเป้าหมายเชิงปริมาณและคุณภาพรวมถึง ขั้นตอนและระยะเวลา (Timeline) ในการปฏิบัติงาน ทั้งระยะสั้น ระยะกลาง และระยะยาว เพื่อให้สามารถบรรลุ เป้าหมายได้อย่างเป็นรูปธรรม

#### ตัวชี้วัด

2.1 มีการปรับปรุงหลักสูตรครุศาสตร์/ศึกษาศาสตร์และกระบวนการผลิตครู เพื่อให้บัณฑิตครูของ มหาวิทยาลัยราชภัฏมีอัตลักษณ์ สมรรถนะและคุณภาพตามมาตรฐานวิชาชีพพร้อมด้วยคุณลักษณะที่พึงประสงค์ตาม พระราชบัญญัติการศึกษาและคุณลักษณะครูศตวรรษที่ 21

2.2 ร้อยละครูของครูที่มีประสบการณ์สอนในโรงเรียนต่อปีการศึกษา

2.3 ร้อยละของบัณฑิตครูที่จบจากมหาวิทยาลัยราชภัฏที่สอบบรรจุผ่านเกณฑ์ของหน่วยงานต่างๆ ทั้งภาครัฐและเอกชน ภายในเวลา 1 ปี

2.4 มี Platform เพื่อสร้างเครือข่ายแลกเปลี่ยนเรียนรู้ระหว่างบัณฑิตครูมหาวิทยาลัยราชภัฏที่เข้าสู่วิชาชีพ

2.5 ผลคะแนน O-NET หรือผลสัมฤทธิ์ทางการเรียนของนักเรียนที่เพิ่มขึ้นจากการพัฒนาสมรรถนะครูประจำการของมหาวิทยาลัยราชภัฏ

2.6 สัดส่วนบัณฑิตครูที่ได้รับการบรรจุเข้าทำงานในภูมิภาค 2.7 ผลงานการวิจัยเฉพาะสาขาวิชาชีพครูที่ได้รับตีพิมพ์เผยแพร่ทั้งในระดับชาติและนานาชาติ หรือนำไปใช้ให้เกิดประโยชน์ต่อการผลิตและพัฒนาครูเพิ่มขึ้น

### โครงการหลัก

1. โครงการผลิตครูเป็นเลิศเพื่อพัฒนาท้องถิ่นในระบบปิด
2. โครงการสนับสนุน DLTV เพื่อแก้ปัญหาขาดแคลนครูให้กับโรงเรียนขนาดเล็ก
3. โครงการจัดทำคลังข้อสอบวัดแววความเป็นครูของมหาวิทยาลัยราชภัฏ
4. โครงการจัดทำ Platform เครือข่ายแลกเปลี่ยนเรียนรู้ระหว่างบัณฑิตครูจากมหาวิทยาลัยราชภัฏที่เข้าสู่วิชาชีพ
5. โครงการพัฒนาโรงเรียนสาธิตให้เป็นศูนย์ฝึกปฏิบัติการและการวิจัยเป็นต้นแบบให้กับโรงเรียนในท้องถิ่น

### ยุทธศาสตร์ที่ 3 การยกระดับคุณภาพการศึกษา

#### เป้าหมาย

1. มหาวิทยาลัยราชภัฏมีความเป็นเลิศในการสร้างความมั่นคงให้กับประเทศด้วยการบูรณาการองค์ความรู้สู่นวัตกรรมเพื่อการพัฒนาเชิงพื้นที่
2. ยกระดับคุณภาพบัณฑิตให้เป็นที่ต้องการของผู้ใช้บัณฑิตด้วยอัตลักษณ์ด้านสมรรถนะและคุณลักษณะ 4 ประการ พร้อมรองรับบริบทที่เปลี่ยนแปลง
3. อาจารย์และบุคลากรทางการศึกษาทุกสาขาวิชาเป็นมืออาชีพ มีสมรรถนะเป็นที่ยอมรับในระดับชาติและนานาชาติ

#### กลยุทธ์

1. ปรับปรุงหลักสูตรเดิมให้ทันสมัยและพัฒนาหลักสูตรใหม่ในรูปแบบสหวิทยาการที่ตอบสนองการพัฒนาท้องถิ่นและสอดคล้องกับแนวทางการพัฒนาประเทศ
2. พัฒนาศักยภาพผู้สอนให้เป็นมืออาชีพ
3. พัฒนาห้องปฏิบัติการ/อุปกรณ์การเรียนรู้เพื่อสนับสนุนการผลิตบัณฑิต
4. ปรับกระบวนการจัดการเรียนรู้ให้บูรณาการกับการทำงาน และเสริมสร้างทักษะและจิตสำนึกในการพัฒนาท้องถิ่น
5. ผลิตบัณฑิตได้ตามความต้องการของผู้ใช้บัณฑิต ทั้งด้านสมรรถนะวิชาชีพ ทักษะบัณฑิตศตวรรษที่ 21 และคุณลักษณะ 4 ประการ คือ มีทัศนคติที่ดีและถูกต้อง มีพื้นฐานชีวิต ที่มั่นคงเข้มแข็ง มีอาชีพ มีงานทำ และมีความเป็นพลเมืองดี มีวินัย
6. จัดทำแผนพัฒนาเพื่อยกระดับคุณภาพการศึกษาในลักษณะการ Reprofile อย่างเป็นรูปธรรม โดยกำหนดเป้าหมายเชิงปริมาณและคุณภาพ รวมถึงระยะเวลาและขั้นตอนการดำเนินการ (Timeline) ในการปฏิบัติอย่างชัดเจน

## ตัวชี้วัด

3.1 จำนวนหลักสูตรที่ถูกปรับปรุงให้ทันสมัยและหลักสูตรใหม่ในรูปแบบสหวิทยาการที่ตอบสนองต่อการพัฒนาท้องถิ่นและสอดคล้องกับการพัฒนาประเทศ

3.2 ผลงานของนักศึกษา/อาจารย์ ที่ได้รับการตีพิมพ์เผยแพร่หรือได้รับรางวัลในระดับชาติและนานาชาติ

3.3 ร้อยละของนักศึกษาที่ได้รับประกาศนียบัตรวิชาชีพที่เกี่ยวข้องกับสาขาที่สำเร็จการศึกษา

3.4 ระดับความสามารถด้านการใช้ภาษาอังกฤษของผู้สำเร็จการศึกษาระดับปริญญาตรี ตามมาตรฐาน CEFR หรือเทียบเท่ามาตรฐานสากลอื่นๆ

3.5 อัตราการได้งานทำ/ทำงานตรงสาขา/ประกอบอาชีพอิสระทั้งตามภูมิลำเนาและนอกภูมิลำเนาของบัณฑิตมหาวิทยาลัยราชภัฏ ภายในระยะเวลา 1 ปี

3.6 ผลการประเมินสมรรถนะของบัณฑิตโดยสถานประกอบการผู้ใช้บัณฑิต

3.7 อัตราการศึกษาต่อในพื้นที่ของประชากรวัยอุดมศึกษาเพิ่มขึ้น

## โครงการหลัก

1. โครงการบูรณาการองค์ความรู้สู่นวัตกรรมราชภัฏเพื่อการพัฒนาเชิงพื้นที่

2. โครงการพัฒนาความร่วมมือกับเครือข่ายสถานประกอบการและองค์กรวิชาชีพเพื่อจัดการเรียนรู้

3. โครงการบ่มเพาะให้บัณฑิต มีทักษะเป็นผู้ประกอบการรุ่นใหม่ ภายใต้บริบทของการพัฒนาท้องถิ่น

อย่างยั่งยืน

## ยุทธศาสตร์ที่ 4 การพัฒนาระบบบริหารจัดการ

### เป้าหมาย

1. มหาวิทยาลัยราชภัฏได้รับการยอมรับระดับชาติและนานาชาติด้านการเป็นสถาบันการศึกษาเพื่อท้องถิ่นที่สร้างความมั่นคงให้กับประเทศ

2. มหาวิทยาลัยราชภัฏ มีระบบบริหารที่มีประสิทธิภาพและคล่องตัวมุ่งเน้นการสร้างธรรมาภิบาล ความพร้อมและความสามารถปรับตัวอย่างมีประสิทธิภาพและประสิทธิผลกับสถานะมหาวิทยาลัย ในกำกับของรัฐ

### กลยุทธ์

1. ส่งเสริมบุคลากรที่เป็นคนดีและคนเก่งให้พัฒนาและแสดงออกถึงความรู้ ความสามารถ และศักยภาพพัฒนามหาวิทยาลัยและท้องถิ่นอย่างเต็มที่

2. เพิ่มบทบาทการเป็นมหาวิทยาลัยเพื่อท้องถิ่นโดยให้ความสำคัญกับการบูรณาการการเรียนการสอนกับการพัฒนาท้องถิ่น และการสร้างผลประโยชน์จากทรัพย์สินทางปัญญา

3. สร้างเครือข่ายความร่วมมือกับองค์กรภายในและต่างประเทศเพื่อเสริมสร้างประสิทธิผลตามวิสัยทัศน์และพันธกิจของมหาวิทยาลัยราชภัฏ

4. ปรับปรุง/พัฒนาระบบบริหารจัดการโดยเฉพาะด้านฐานข้อมูลงบประมาณและบุคลากรให้ทันสมัย รวดเร็ว มีประสิทธิภาพ โปร่งใส และมีธรรมาภิบาล

### ตัวชี้วัด

4.1 จำนวนอาจารย์และนักศึกษา ศิษย์เก่า ที่ได้รับรางวัลในระดับชาติ/นานาชาติ

4.2 อัตราส่วนจำนวนผลงานวิจัยและองค์ความรู้ต่างๆ ที่เป็นทรัพย์สินทางปัญญาต่อจำนวนผลงานดังกล่าวที่ถูกนำไปใช้ประโยชน์อย่างเป็นรูปธรรม

4.3 ผลการสำรวจการรับรู้ข่าวสาร (เช่น นโยบาย/แผนพัฒนาต่างๆ ที่สำคัญระดับชาติ/จังหวัด/องค์กร) ของบุคลากรภายในมหาวิทยาลัย

4.4 จำนวนฐานข้อมูลเพื่อบริหารจัดการในการตัดสินใจตามพันธกิจหลักของมหาวิทยาลัยราชภัฏเพื่อการพัฒนาท้องถิ่น

4.5 ระดับผลการประเมินคุณธรรมและความโปร่งใสการบริหารงานภาครัฐอยู่ในระดับสูงหรือสูงมาก

4.6 จำนวนเครือข่ายความร่วมมือกับองค์กรภายในและต่างประเทศ

4.7 มีระบบบริหารจัดการที่มีประสิทธิภาพและประสิทธิผลอย่างน้อย 5 ระบบ

4.8 มีฐานข้อมูลศิษย์เก่าและจัดกิจกรรมสัมพันธ์เพื่อขยายเครือข่ายและปรับปรุงฐานข้อมูล

อย่างสม่ำเสมอ

4.9 ผลสำรวจความคิดเห็น/ความพึงพอใจของประชาชน/ผู้รับบริการที่มีต่อมหาวิทยาลัยราชภัฏ  
**โครงการหลัก**

1. โครงการส่งเสริมและสนับสนุนบุคลากรสู่ความเป็นเลิศ

2. โครงการ “ราชภัฏโพล์”

3. โครงการพัฒนาระบบ บริหารจัดการมหาวิทยาลัยสู่ความเป็นเลิศ

4. โครงการเครือข่ายสัมพันธ์เพื่อการพัฒนาท้องถิ่น

5. โครงการพัฒนาสิ่งแวดล้อมความสะอาด สภาพแวดล้อมและการจัดการเรียนการสอนให้ทันสมัย

อย่างต่อเนื่อง

### 3.1.4 แผนยุทธศาสตร์มหาวิทยาลัยราชภัฏจันทรเกษม พ.ศ. 2561 – 2565 (ฉบับปรับปรุง 2563)

แผนยุทธศาสตร์มหาวิทยาลัยราชภัฏจันทรเกษม พ.ศ. 2561 – 2565 (ฉบับปรับปรุง 2563)ประกอบด้วย 4 ประเด็นยุทธศาสตร์ 13 เป้าประสงค์ 18 ตัวชี้วัด และ 18 กลยุทธ์ โดยมีรายละเอียดที่สำคัญ ดังนี้

#### ยุทธศาสตร์ที่ 1 การพัฒนาท้องถิ่น

##### เป้าประสงค์

1. ท้องถิ่น ชุมชน มีอาชีพ มีรายได้
2. ท้องถิ่น ชุมชน มีทุนทางวัฒนธรรม สามารถเสริมสร้างคุณค่าและจิตสำนึกรักษ์ท้องถิ่น
3. ท้องถิ่น ชุมชน มีคุณภาพสิ่งแวดล้อมและความยั่งยืนของทรัพยากรธรรมชาติ อยู่ดีมีสุข มีทุนทางวัฒนธรรม
4. โรงเรียนในท้องถิ่นได้รับการพัฒนาคุณภาพการศึกษา ประชาชนคนไทยมีคุณลักษณะ ที่พึงประสงค์ทั้ง 4

ประการ

##### ตัวชี้วัด

1.1 ร้อยละสะสมของพื้นที่บริการที่ได้รับการพัฒนาจากมหาวิทยาลัย

1.2 ร้อยละโครงการที่มีการพัฒนาหรือใช้แหล่งเรียนรู้ ตามศาสตร์พระราชาศิลปวัฒนธรรม ภูมิปัญญาท้องถิ่น

เพื่อเสริมสร้างคุณค่า จิตสำนึกรักษ์ถิ่น และคุณลักษณะคนไทยที่พึงประสงค์

1.3 ร้อยละการเพิ่มรายได้ หรือลดรายจ่าย ของท้องถิ่น ที่ได้รับการสนับสนุนหรือพัฒนาจากมหาวิทยาลัย

1.4 ร้อยละของโครงการพัฒนาท้องถิ่นและบริการวิชาการที่บูรณาการกับพันธกิจของมหาวิทยาลัย

1.5 ร้อยละของครู บุคลากรทางการศึกษาและนักเรียนที่ได้รับการยกระดับคุณภาพทางการศึกษา



## กลยุทธ์

1. สร้างและพัฒนาความร่วมมือกับผู้ว่าราชการจังหวัดในการวางแผนพัฒนาเชิงพื้นที่ และดำเนิน โครงการตามพันธกิจและศักยภาพของมหาวิทยาลัยโดยกำหนดเป้าหมายเชิงปริมาณและคุณภาพ รวมถึงระยะเวลา (Timeline) ในการดำเนินการทุกขั้นตอนอย่างเป็นรูปธรรม (ระยะสั้น ระยะกลาง และระยะยาว) ทั้งนี้ต้องได้รับความเห็นชอบจาก ผู้ว่าราชการจังหวัดด้วย

2. บูรณาการความร่วมมือในมหาวิทยาลัยและภายนอกมหาวิทยาลัย (ภาครัฐ ภาคเอกชน ภาคประชาสังคม) ในการดำเนินโครงการพัฒนาให้บรรลุตามเป้าหมายอย่างมีนัยสำคัญ

3. บูรณาการการจัดการเรียนการสอน การวิจัย ของนักศึกษาและอาจารย์กับการพัฒนาท้องถิ่น

## ยุทธศาสตร์ที่ 2 การผลิตและพัฒนาครู

### เป้าประสงค์

1. บัณฑิตครูของมหาวิทยาลัยราชภัฏจันทรเกษมมีอัตลักษณ์และสมรรถนะเป็นเลิศเป็นที่ต้องการของผู้ใช้บัณฑิต

2. บัณฑิตครูของมหาวิทยาลัยราชภัฏจันทรเกษมสมบูรณ์ด้วยคุณลักษณะ 4 ประการ และมีความสามารถในการถ่ายทอด/บ่มเพาะให้ศิษย์แต่ละช่วงวัย มีคุณลักษณะคนไทยที่พึงประสงค์ 4 ประการ

3. บัณฑิตครูของมหาวิทยาลัยราชภัฏจันทรเกษมที่เข้าสู่วิชาชีพได้รับการเสริมสมรรถนะเพื่อรองรับการเปลี่ยนแปลง

### ตัวชี้วัด

2.1 ร้อยละของนักศึกษาที่เข้าร่วมโครงการพัฒนาอัตลักษณ์ สมรรถนะ คุณลักษณะที่พึงประสงค์และคุณลักษณะครูศรวรรษที่ 21 และคุณภาพตามมาตรฐานวิชาชีพครู

2.2 ร้อยละของบัณฑิตครูที่มีงานทำหรือประกอบอาชีพเป็นครูหรือบุคลากรทางการศึกษาภายในระยะเวลา 1 ปี

2.3 ร้อยละของครู บุคลากรทางการศึกษา และอาจารย์ผู้สอนหลักสูตรผลิตครู ที่เข้าร่วมกิจกรรมเครือข่ายพัฒนาครูมืออาชีพ (PLC) หรือ Platform เครือข่ายแลกเปลี่ยนเรียนรู้ระหว่างบัณฑิต

2.4 ร้อยละของอาจารย์ผู้สอนหลักสูตรผลิตครู ที่มีผลงานวิชาการ

### กลยุทธ์

1. ปรับปรุงหลักสูตรครุศาสตร์/ศึกษาศาสตร์ และกระบวนการผลิตให้มีสมรรถนะเป็นเลิศเป็นที่ยอมรับด้วยการจัดการเรียนรู้แบบบูรณาการกับโรงเรียน (School Integrated Learning) และสอดคล้องกับความต้องการของประเทศ

2. พัฒนาสมรรถนะครูของครูให้มีความเป็นมืออาชีพ

3. บ่มเพาะนักศึกษาครุศาสตร์/ศึกษาศาสตร์ ให้มีสมรรถนะตามมาตรฐานวิชาชีพพร้อมด้วยจิตวิญญาณ ความเป็นครูและคุณลักษณะ 4 ประการ คือ 1) มีทัศนคติที่ดีและถูกต้อง 2) มีพื้นฐานชีวิตที่มั่นคงเข้มแข็ง 3) มีงานทำ . มีอาชีพ และ 4) เป็นพลเมืองดี มีระเบียบวินัย

4. จัดทำแผนการดำเนินงานตาม ข้อ 1 – 3 โดยกำหนดเป้าหมายเชิงปริมาณและคุณภาพ รวมถึงขั้นตอนและระยะเวลา (Timeline) ในการปฏิบัติงาน ทั้งระยะสั้น ระยะกลางและระยะยาว เพื่อให้สามารถบรรลุเป้าหมายได้อย่างเป็นรูปธรรม

### ยุทธศาสตร์ที่ 3 การยกระดับคุณภาพการศึกษา

#### เป้าประสงค์

1. มหาวิทยาลัยมีความเป็นเลิศในการสร้างความมั่นคงให้กับประเทศด้วยการบูรณาการองค์ความรู้สู่นวัตกรรมเพื่อการพัฒนาเชิงพื้นที่
2. ยกระดับคุณภาพบัณฑิตให้เป็นที่ต้องการของผู้ใช้บัณฑิตด้วยอัตลักษณ์ด้านสมรรถนะและคุณลักษณะคนไทยที่พึงประสงค์ 4 ประการพร้อมรองรับบริบทที่เปลี่ยนแปลง
3. อาจารย์และบุคลากรทางการศึกษาทุกสาขาวิชาเป็นมืออาชีพ มีสมรรถนะเป็นที่ยอมรับในระดับชาติและนานาชาติ

#### ตัวชี้วัด

- 3.1 ร้อยละของนักศึกษาที่ได้รับการพัฒนาสมรรถนะ ทางวิชาการ วิชาชีพ ทักษะศตวรรษที่ 21 และคุณลักษณะที่พึงประสงค์
- 3.2 ร้อยละของอาจารย์ นักศึกษา ศิษย์เก่า ที่มีผลงานวิชาการ มีประกาศนียบัตรทางวิชาการวิชาชีพหรือได้รับรางวัลด้านต่างๆ
- 3.3 ร้อยละของนักศึกษาชั้นปีสุดท้ายของหลักสูตร มีทักษะภาษาอังกฤษ และดิจิทัล ผ่านเกณฑ์ที่มหาวิทยาลัยกำหนด
- 3.4 ร้อยละของบัณฑิตปริญญาตรีที่ได้งานทำหรือประกอบอาชีพอิสระภายใน 1 ปี

#### กลยุทธ์

1. ปรับปรุงหลักสูตรเดิมให้ทันสมัยและพัฒนาหลักสูตรใหม่ในรูปแบบสหวิทยาการที่ตอบสนองการพัฒนาท้องถิ่นและสอดคล้องกับแนวทาง การพัฒนาประเทศ
2. พัฒนาศักยภาพผู้สอนให้เป็นมืออาชีพ
3. พัฒนาห้องปฏิบัติการ/อุปกรณ์การเรียนรู้เพื่อสนับสนุนการผลิตบัณฑิต
4. ปรับกระบวนการจัดการเรียนรู้ให้บูรณาการกับการทำงาน และเสริมสร้างทักษะและจิตสำนึกในการพัฒนาท้องถิ่น
5. ผลิตบัณฑิตได้ตามความต้องการของผู้ใช้บัณฑิต ทั้งด้านสมรรถนะวิชาชีพทักษะบัณฑิตศตวรรษที่ 21 และคุณลักษณะ 4 ประการ คือ มีทัศนคติที่ดีและถูกต้องมีพื้นฐานชีวิตที่มั่นคงเข้มแข็งมีอาชีพมีงานทำและ มีความเป็นพลเมืองดี มีวินัย
6. จัดทำแผนพัฒนาเพื่อยกระดับคุณภาพการศึกษาในลักษณะการปรับยุทธศาสตร์ (Reprofile) อย่างเป็นรูปธรรม โดยกำหนดเป้าหมายเชิงปริมาณและคุณภาพ รวมถึงระยะเวลาและขั้นตอนการดำเนินการ (Timeline) ในการปฏิบัติอย่างชัดเจน

### ยุทธศาสตร์ที่ 4 การพัฒนาระบบบริหารจัดการ

#### เป้าประสงค์

1. มหาวิทยาลัยได้รับการยอมรับระดับชาติและนานาชาติด้านการเป็นสถาบันการศึกษาเพื่อท้องถิ่นที่สร้างความมั่นคงให้กับประเทศ
2. มหาวิทยาลัยมีระบบบริหารที่มีประสิทธิภาพและคล่องตัว มุ่งเน้นการสร้างธรรมาภิบาลความพร้อมและความสามารถปรับตัวอย่างมีประสิทธิภาพและประสิทธิผลกับสถานะมหาวิทยาลัยในกำกับของรัฐ
3. มหาวิทยาลัยเป็นองค์กรสมัยใหม่มีการขับเคลื่อนโดยใช้เทคโนโลยีดิจิทัลในการบริหารงาน (SMART CRU)

## ตัวชี้วัด

- 4.1 ร้อยละผลการประเมินระดับคุณธรรมและความโปร่งใสในการดำเนินงานของหน่วยงานภาครัฐ (ITA)
- 4.2 ระดับผลการประเมินคุณภาพการศึกษาภายใน (IQA)
- 4.3 ระดับผลการประเมินความพึงพอใจของผู้มีส่วนได้ส่วนเสียที่มีต่อการบริหารมหาวิทยาลัย
- 4.5 ร้อยละของบุคลากรที่ได้รับการพัฒนาวิชาการ วิชาชีพ หรือสมรรถนะที่สอดคล้องกับนโยบายมหาวิทยาลัยและการพัฒนาประเทศ
- 4.6 ร้อยละของการเพิ่มรายได้ หรือลดรายจ่าย ของมหาวิทยาลัยเมื่อเทียบกับปีฐาน

## กลยุทธ์

1. ส่งเสริมบุคลากรที่เป็นคนดีและคนเก่งให้พัฒนาและแสดงออกถึงความรู้ ความสามารถ และศักยภาพพัฒนา มหาวิทยาลัยและท้องถิ่นอย่างเต็มที่
2. เพิ่มบทบาทการเป็นมหาวิทยาลัยเพื่อท้องถิ่นโดยให้ความสำคัญกับการบูรณาการการเรียนการสอนกับการพัฒนาท้องถิ่นและการสร้างผลประโยชน์จากทรัพย์สินทางปัญญา
3. สร้างเครือข่ายความร่วมมือกับองค์กรภายในและต่างประเทศเพื่อเสริมสร้างประสิทธิผลตามวิสัยทัศน์และพันธกิจของมหาวิทยาลัย
4. พัฒนาระบบบริหารจัดการตามหลักธรรมาภิบาลและสิ่งสนับสนุนการเรียนรู้ให้ทันสมัยมีประสิทธิภาพ
5. พัฒนาองค์กรสู่การเป็น SMART CRU ด้วยเทคโนโลยีดิจิทัลและข้อมูลสารสนเทศที่มีประสิทธิภาพ

### 3.1.5 แผนกลยุทธ์สำนักงานอธิการบดี พ.ศ. 2561 – 2565 (ฉบับปรับปรุง 2564)

สำนักงานอธิการบดีได้จัดทำแผนกลยุทธ์สำนักงานอธิการบดี พ.ศ. 2561 – 2565 (ฉบับปรับปรุง 2564) เพื่อใช้เป็นกรอบแนวทางในการดำเนินงานของสำนักงานอธิการบดี รวมถึงเป็นเครื่องมือสำคัญในการกำกับติดตามและประเมินผลการดำเนินงานของสำนักงานอธิการบดี เพื่อให้การดำเนินงานบรรลุตาม วิสัยทัศน์ของสำนักงานอธิการบดี

ทั้งนี้แผนกลยุทธ์สำนักงานอธิการบดี พ.ศ. 2561 – 2565 (ฉบับปรับปรุง 2564) ได้ผ่านความเห็นชอบ คณะกรรมการบริหารสำนักงานอธิการบดี ในการประชุมครั้งที่ 2/2564 เมื่อวันที่ 27 พฤษภาคม 2564 ข้อมูลเชิงยุทธศาสตร์ที่สำคัญประกอบด้วย 2 ประเด็นยุทธศาสตร์ 7 เป้าประสงค์ 4 กลยุทธ์ และ 10 ตัวชี้วัด โดยมีรายละเอียดดังนี้

## ปรัชญา

“พัฒนาคน พัฒนางาน บริหารดี มีคุณธรรม”

## วิสัยทัศน์

“เป็นศูนย์กลางการให้บริการที่มีประสิทธิภาพ เพื่อตอบสนองนโยบายของมหาวิทยาลัย โดยยึดหลักธรรมาภิบาล”

## พันธกิจ

1. สนับสนุนการดำเนินงานตามพันธกิจของมหาวิทยาลัย
2. พัฒนาบุคลากรและระบบบริหารจัดการด้วยเทคโนโลยี เพื่อการปฏิบัติงานที่มีประสิทธิภาพโดยยึดหลักธรรมาภิบาล

## ประเด็นยุทธศาสตร์

1. พัฒนาระบบการบริหารจัดการและการให้บริการของสำนักงานอธิการบดี
2. ส่งเสริมการพัฒนาสมรรถนะของบุคลากรสำนักงานอธิการบดี ควบคู่กับการเสริมสร้างความสามัคคี และความสัมพันธ์อันดีร่วมกันระหว่างบุคลากรทุกระดับ

## เป้าประสงค์

1. เพื่อสนับสนุนกระบวนการดำเนินงานและการตัดสินใจของผู้บริหาร โดยเน้นเทคโนโลยีสารสนเทศ
2. เพื่อมีระบบการปฏิบัติงานที่มีคุณภาพสอดคล้องกับหลักเกณฑ์การประกันคุณภาพการศึกษาภายใน
3. เพื่อให้มีระบบการบริหารจัดการ ระเบียบและข้อบังคับต่างๆ ที่มีมาตรฐานเป็นไปตามหลักธรรมาภิบาล
4. เพื่อแสดงถึงภาพลักษณ์ที่ดีของสำนักงานอธิการบดี
5. เพื่อให้บุคลากรมีทักษะตามสายงานที่สนับสนุนการทำงานในภาพรวม มีความก้าวหน้าและความมั่นคงในอาชีพ
6. เพื่อส่งเสริมบุคลากรมีความสัมพันธ์อันดีต่อกัน สามารถบูรณาการการดำเนินงานร่วมกันได้อย่างมีประสิทธิภาพ

## กลยุทธ์

- 1.1 พัฒนาระบบการบริหารจัดการของสำนักงานอธิการบดีที่สอดคล้องกับเกณฑ์การประเมิน คุณภาพการศึกษาภายในบนพื้นฐานของหลักธรรมาภิบาล
- 1.2 พัฒนารูปแบบการให้บริการในภาพรวมของสำนักงานอธิการบดี รวมถึงการจัดทำแนวปฏิบัติหรือขั้นตอนการให้บริการที่เป็นมาตรฐาน
- 2.1 พัฒนาบุคลากรให้มีทักษะ ความรู้ และความสามารถทั้งตามสายงานและที่สนับสนุนการทำงานในภาพรวมเพื่อให้บุคลากรมีความพร้อมต่อการเปลี่ยนแปลงในยุคประเทศไทย 4.0
- 2.2 ส่งเสริมความสัมพันธ์ระหว่างบุคลากรทุกระดับในสังกัดสำนักงานอธิการบดีเพื่อผลักดันการสร้างร่วมมือและบูรณาการการดำเนินงานร่วมกันอย่างเป็นรูปธรรม

## ตัวชี้วัด

- 1.1 ร้อยละความพึงพอใจของบุคลากรสำนักงานอธิการบดีต่อการบริหารจัดการของสำนักงานอธิการบดี
- 1.2 ผลการประเมินคุณภาพการศึกษาภายใน
- 1.3 ผลการประเมินการบริหารงานผู้บริหารและคณะกรรมการบริหารสำนักงานอธิการบดี
- 1.4 ร้อยละความพึงพอใจของผู้ใช้บริการ ต่อการให้บริการของสำนักงานอธิการบดี
- 2.1 ร้อยละของบุคลากรที่ได้รับการพัฒนาตามแผนการพัฒนาดตนเอง
- 2.2 ร้อยละของรายงานผลจากการพัฒนาดตนเองตามแผนการพัฒนาดตนเอง
- 2.3 ร้อยละของการเผยแพร่องค์ความรู้จากการพัฒนาดตนเองตามแผนการพัฒนาดตนเอง
- 2.4 จำนวนโครงการพัฒนาทักษะ ความรู้ และความสามารถบุคลากรสำนักงานอธิการบดี
- 2.5 จำนวนโครงการเสริมสร้างความสัมพันธ์อันดีระหว่างบุคลากร
- 2.6 ร้อยละความสำเร็จของการเผยแพร่นโยบายและทิศทางการดำเนินงานของสำนักงาน อธิการบดีเมื่อเทียบกับแผนการดำเนินงาน

### 3.2 ผังความเชื่อมโยงแผนระดับที่ 3 ที่เกี่ยวข้อง กับแผนปฏิบัติการประจำปี พ2565 .ศ. สำนักงานอธิการบดี

<b>แผน ระดับ 3</b>	นโยบายและยุทธศาสตร์ การอุดมศึกษา วิทยาศาสตร์ วิจัยและ นวัตกรรม พ .ศ.2553 – 2570	โปรแกรมที่ 3 ส่งเสริมการวิจัยและนวัตกรรมเพื่อสร้างกำลังคนในการ พัฒนาเศรษฐกิจและสังคม รวมถึงเพื่อการสร้างบัณฑิต การส่งเสริมการเรียนรู้ตลอดช่วงชีวิต การพัฒนาทักษะ เพื่ออนาคต (Up-skill) และ การเพิ่มทักษะ (Re-skill)		โปรแกรมที่ 13 พัฒนานวัตกรรมสำหรับ เศรษฐกิจฐานรากและ ชุมชนนวัตกรรมโดยใช่ วิทยาศาสตร์ วิจัยและ นวัตกรรม	โปรแกรมที่ 14 ขจัดความยากจนแบบ เบ็ดเสร็จและแม่นยำโดยใช่ วิทยาศาสตร์ วิจัยและ นวัตกรรม	โปรแกรมที่ 15 การพัฒนาเมืองนาอยู่และ การกระจายศูนย์กลาง ความเจริญโดยใช่ วิทยาศาสตร์ วิจัยและ นวัตกรรม	โปรแกรมที่ 16 ปฏิรูประบบการอุดมศึกษา วิทยาศาสตร์ วิจัย และนวัตกรรม
	ยุทธศาสตร์ มรภ. เพื่อการพัฒนาท้องถิ่น ระยะ 20 ปี	ยุทธศาสตร์ที่ 3 การยกระดับคุณภาพ การศึกษา	ยุทธศาสตร์ที่ 2 การผลิตและพัฒนาครู	ยุทธศาสตร์ที่ 1 การพัฒนาท้องถิ่น		ยุทธศาสตร์ที่ 4 การพัฒนาระบบบริหารจัดการ	
	แผนปฏิบัติการ ประจำปี พ .ศ.2565 มหาวิทยาลัยราชภัฏ จันทระเกษม	ยุทธศาสตร์ที่ 3 การยกระดับคุณภาพ การศึกษา				ยุทธศาสตร์ที่ 4 การพัฒนาระบบบริหารจัดการ	
	แผนกลยุทธ์สำนักงาน อธิการบดี ปีงบประมาณ 2561-2565 (ฉบับปรับปรุง 2564)	ประเด็นยุทธศาสตร์ที่ 1 พัฒนาระบบการบริหาร จัดการและการให้บริการ ของสำนักงานอธิการบดี				ประเด็นยุทธศาสตร์ที่ 2 ส่งเสริมการพัฒนาสมรรถนะของ บุคลากรสำนักงานอธิการบดี ควบคู่กับการเสริมสร้างความ สามัคคี และความสัมพันธอันดี ร่วมกันระหว่างบุคลากรทุกระดับ	
	แผนปฏิบัติการ ประจำปี พ .ศ.2565 สำนักงานอธิการบดี	ประเด็นยุทธศาสตร์ที่ 1 พัฒนาระบบการบริหาร จัดการและการให้บริการ ของสำนักงานอธิการบดี				ประเด็นยุทธศาสตร์ที่ 2 ส่งเสริมการพัฒนาสมรรถนะของ บุคลากรสำนักงานอธิการบดี ควบคู่กับการเสริมสร้างความ สามัคคี และความสัมพันธอันดี ร่วมกันระหว่างบุคลากรทุกระดับ	

**สาระสำคัญของแผนปฏิบัติการประจำปี พ.ศ. 2565**  
**สำนักงานอธิการบดี**

**4.1 ข้อมูลเชิงยุทธศาสตร์**

**ปรัชญา**

“พัฒนาคน พัฒนางาน บริกาที่ดี มีคุณธรรม”

**วิสัยทัศน์**

“เป็นศูนย์กลางการให้บริการที่มีประสิทธิภาพ เพื่อตอบสนองนโยบายของมหาวิทยาลัย โดยยึดหลักธรรมาภิบาล”

**พันธกิจ**

1. สนับสนุนการดำเนินงานตามพันธกิจของมหาวิทยาลัย
2. พัฒนาบุคลากรและระบบบริหารจัดการด้วยเทคโนโลยี เพื่อการปฏิบัติงานที่มีประสิทธิภาพโดยยึดหลักธรรมาภิบาล

**ประเด็นยุทธศาสตร์**

1. พัฒนาระบบการบริหารจัดการและการให้บริการของสำนักงานอธิการบดี
2. ส่งเสริมการพัฒนาสมรรถนะของบุคลากรสำนักงานอธิการบดี ควบคู่กับการเสริมสร้างความสามัคคี และความสัมพันธ์อันดีร่วมกันระหว่างบุคลากรทุกระดับ

**เป้าประสงค์**

1. เพื่อสนับสนุนกระบวนการดำเนินงานและการตัดสินใจของผู้บริหาร โดยเน้นเทคโนโลยีสารสนเทศ
2. เพื่อมีระบบการปฏิบัติงานที่มีคุณภาพสอดคล้องกับหลักเกณฑ์การประกันคุณภาพการศึกษาภายใน
3. เพื่อให้มีระบบการบริหารจัดการ ระเบียบและข้อบังคับต่างๆ ที่มีมาตรฐานเป็นไปตามหลักธรรมาภิบาล
4. เพื่อแสดงถึงภาพลักษณ์ที่ดีของสำนักงานอธิการบดี
5. เพื่อให้บุคลากรมีทักษะตามสายงานที่สนับสนุนการทำงานในภาพรวม มีความก้าวหน้าและความมั่นคงในอาชีพ
6. เพื่อส่งเสริมบุคลากรมีความสัมพันธ์อันดีต่อกัน สามารถบูรณาการการดำเนินงานร่วมกันได้อย่างมีประสิทธิภาพ

แผนความเชื่อมโยงยุทธศาสตร์สำนักงานอธิการบดี ปีงบประมาณ พ.ศ. 2565

<p><b>วิสัยทัศน์</b></p>	<p>“เป็นศูนย์กลางการให้บริการที่มีประสิทธิภาพ เพื่อตอบสนองนโยบายของมหาวิทยาลัย โดยยึดหลักธรรมาภิบาล”</p>	
<p><b>ประเด็นยุทธศาสตร์</b></p>	<p>1. พัฒนาระบบการบริหารจัดการและการให้บริการของสำนักงานอธิการบดี</p>	<p>2. ส่งเสริมการพัฒนาสมรรถนะของบุคลากรสำนักงานอธิการบดี ควบคู่กับการเสริมสร้างความสามัคคี และความสัมพันธ์อันดี ร่วมกันระหว่างบุคลากรทุกระดับ</p>
<p><b>เป้าประสงค์</b></p>	<p>1. เพื่อสนับสนุนกระบวนการดำเนินงานและการตัดสินใจของผู้บริหาร โดยเน้นเทคโนโลยีสารสนเทศ 2. เพื่อมีระบบการปฏิบัติงานที่มีคุณภาพสอดคล้องกับหลักเกณฑ์การประกันคุณภาพการศึกษาภายใน 3. เพื่อให้มีระบบการบริหารจัดการ ระเบียบและข้อบังคับต่างๆ ที่มีมาตรฐานเป็นไปตามหลักธรรมาภิบาล 4. เพื่อแสดงถึงภาพลักษณ์ที่ดีของสำนักงานอธิการบดี</p>	<p>5. เพื่อให้บุคลากรมีทักษะตามสายงานที่สนับสนุนการทำงานในภาพรวม มีความก้าวหน้าและความมั่นคงในอาชีพ 6. เพื่อส่งเสริมบุคลากรมีความสัมพันธ์อันดีต่อกัน สามารถบูรณาการการดำเนินงานร่วมกันได้อย่างมีประสิทธิภาพ</p>
<p><b>ตัวชี้วัด</b></p>	<p>1.1 ร้อยละความพึงพอใจของบุคลากรสำนักงานอธิการบดีต่อการบริหารจัดการของสำนักงานอธิการบดี 1.2 ผลการประเมินคุณภาพการศึกษาภายใน 1.3 ผลการประเมินการบริหารงานผู้บริหารและคณะกรรมการบริหารสำนักงานอธิการบดี 1.4 ร้อยละความพึงพอใจของผู้ใช้บริการ ต่อการให้บริการของสำนักงานอธิการบดี</p>	<p>2.1 ร้อยละของบุคลากรที่ได้รับการพัฒนาตามแผนการพัฒนาดตนเอง 2.2 ร้อยละของรายงานผลจากการพัฒนาตนเองตามแผนการพัฒนาดตนเอง 2.3 ร้อยละของการเผยแพร่องค์ความรู้จากการพัฒนาตนเองตามแผนการพัฒนาดตนเอง</p>

		<p>2.4 จำนวนโครงการพัฒนาทักษะ ความรู้ และความสามารถบุคลากรสำนักงานอธิการบดี</p> <p>2.5 จำนวนโครงการเสริมสร้างความสัมพันธ์อันดีระหว่างบุคลากร</p> <p>2.6 ร้อยละความสำเร็จของการเผยแพร่นโยบายและทิศทางการดำเนินงานของสำนักงานอธิการบดีเมื่อเทียบกับแผนการดำเนินงาน</p>
<p><b>กลยุทธ์</b></p>	<p>1.1 พัฒนาระบบการบริหารจัดการของสำนักงานอธิการบดีที่สอดคล้องกับเกณฑ์การประเมินคุณภาพการศึกษาภายในบนพื้นฐานของหลักธรรมาภิบาล</p> <p>1.2 พัฒนารูปแบบการให้บริการในภาพรวมของสำนักงานอธิการบดี รวมถึงการจัดทำแนวปฏิบัติหรือขั้นตอนการให้บริการที่เป็นมาตรฐาน</p>	<p>2.1 พัฒนาบุคลากรให้มีทักษะ ความรู้ และความสามารถทั้งตามสายงานและที่สนับสนุนการทำงานในภาพรวมเพื่อให้บุคลากรมีความพร้อมต่อการเปลี่ยนแปลงในยุคประเทศไทย 4.0</p> <p>2.2 ส่งเสริมความสัมพันธ์ระหว่างบุคลากรทุกระดับในสังกัดสำนักงานอธิการบดีเพื่อผลักดันการสร้างความร่วมมือและบูรณาการการดำเนินงานร่วมกันอย่างเป็นรูปธรรม</p>
<p><b>หน่วยงานรับผิดชอบ</b></p>	<p>กองกลาง กองคลัง กองนโยบายและแผน กองบริหารงานบุคคล กองพัฒนานักศึกษา และสำนักงานสภามหาวิทยาลัย</p>	



#### 4.2 ตัวชี้วัดความสำเร็จ ค่าเป้าหมาย และผู้รับผิดชอบ

##### ประเด็นยุทธศาสตร์ที่ 1 พัฒนาระบบการบริหารจัดการและการให้บริการของสำนักงานอธิการบดี

เป้าประสงค์	ตัวชี้วัด	หน่วยนับ หน่วยนับ	Based Line 2564	เป้า หมาย 2565	กลยุทธ์/แผนงาน/โครงการ	ผู้รับผิดชอบ
1. เพื่อสนับสนุนกระบวนการดำเนินงานและการตัดสินใจของผู้บริหาร โดยเน้นเทคโนโลยีสารสนเทศ	1.1 ร้อยละความพึงพอใจของบุคลากรสำนักงานอธิการบดีต่อการบริหารจัดการของสำนักงานอธิการบดี	ร้อยละ	85.36	87.00	<b>กลยุทธ์</b> 1.1 พัฒนาระบบการบริหารจัดการของสำนักงานอธิการบดีที่สอดคล้องกับเกณฑ์การประเมิน คุณภาพการศึกษาภายในบนพื้นฐานของหลัก ธรรมมาภิบาล <b>แผนงาน/โครงการ</b> 1.โครงการบริหารจัดการสำนักงานอธิการบดี 2.โครงการพัฒนาระบบเทคโนโลยี และเทคโนโลยีสารสนเทศเพื่อสนับสนุนการปฏิบัติงานของบุคลากร	ทุกกอง
2. เพื่อมีระบบการปฏิบัติงานที่มีคุณภาพสอดคล้องกับหลักเกณฑ์การประกันคุณภาพการศึกษาภายใน	1.2 ผลการประเมินคุณภาพการศึกษาภายใน สำนักงานอธิการบดี	คะแนน	4.72	4.74		ทุกกอง
3. เพื่อให้มีระบบการบริหารจัดการระเบียบและข้อบังคับต่างๆ ที่มีมาตรฐานเป็นไปตามหลักธรรมาภิบาล	1.3 ผลการประเมินการบริหารงานผู้บริหารและคณะกรรมการบริหารสำนักงานอธิการบดี	คะแนน	4.26	4.30		ทุกกอง
4. เพื่อแสดงถึงภาพลักษณ์ที่ดีของสำนักงานอธิการบดี	1.4 ร้อยละความพึงพอใจของผู้ใช้บริการ ต่อการให้บริการ ของสำนักงานอธิการบดี	ร้อยละ	86.20	89.00	<b>กลยุทธ์</b> 1.2 พัฒนารูปแบบการให้บริการในภาพรวมของสำนักงานอธิการบดี รวมถึงการจัดทำแนวปฏิบัติหรือขั้นตอนการให้บริการที่เป็นมาตรฐาน <b>แผนงาน/โครงการ</b> 1.โครงการบริหารจัดการสำนักงานอธิการบดี 2.โครงการพัฒนาระบบและรูปแบบการให้บริการของสำนักงานอธิการบดี	ทุกกอง

ประเด็นยุทธศาสตร์ที่ 2 ส่งเสริมการพัฒนาสมรรถนะของบุคลากรสำนักงานอธิการบดี ควบคู่กับการเสริมสร้างความสามัคคี และความสัมพันธ์อันดีร่วมกันระหว่างบุคลากรทุกระดับ

เป้าประสงค์	ตัวชี้วัด	หน่วยนับ	Based Line 2564	เป้า หมาย 2565	กลยุทธ์/แผนงาน/โครงการ	ผู้รับผิดชอบ
5. เพื่อให้บุคลากรมีทักษะตามสายงานที่สนับสนุนการทำงานในภาพรวม มีความก้าวหน้าและความมั่นคงในอาชีพ	2.1 ร้อยละของบุคลากร ที่ได้รับการพัฒนาตามแผนการพัฒนาตนเอง	ร้อยละ	96.00	100	<b>กลยุทธ์</b> 2.1 พัฒนาบุคลากรให้มีทักษะ ความรู้ และความสามารถทั้งตามสายงานและที่สนับสนุน การทำงานในภาพรวม เพื่อให้บุคลากรมีความ พร้อมต่อการเปลี่ยนแปลงในยุคประเทศไทย 4.0 <b>แผนงาน/โครงการ</b> 1. โครงการพัฒนาบุคลากรระดับมหาวิทยาลัย และระดับหน่วยงาน 2. โครงการอบรมหรือพัฒนาทักษะในการปฏิบัติงานทั้งภายในและนอกมหาวิทยาลัย	ทุกกอง
	2.2 ร้อยละของรายงานผลจากการพัฒนาตนเองตามแผนการพัฒนาตนเอง	ร้อยละ	96.00	100	<b>แผนงาน/โครงการ</b> 1. โครงการ อบรมหรือพัฒนาทักษะในการปฏิบัติงาน (งบประมาณพัฒนาบุคลากร)	ทุกกอง
	2.3 ร้อยละของการเผยแพร่องค์ความรู้จากการพัฒนาตนเองตามแผนการ พัฒนาตนเอง	ร้อยละ	44.00	50.00	<b>แผนงาน/โครงการ</b> 1. โครงการพัฒนาบุคลากรระดับมหาวิทยาลัย และระดับหน่วยงาน 2. กิจกรรมการเผยแพร่องค์ความรู้การพัฒนาตนเอง (ดำเนินการภายในกอง)	ทุกกอง
	2.4 จำนวนโครงการพัฒนาทักษะ ความรู้ และความสามารถบุคลากรสำนักงานอธิการบดี	โครงการ		5	5	<b>แผนงาน/โครงการ</b> 1. โครงการพัฒนาบุคลากรสำนักงานอธิการบดี 2. โครงการจัดการความรู้ (Knowledge Management)

เป้าประสงค์	ตัวชี้วัด	หน่วยนับ	Based Line 2564	เป้า หมาย 2565	กลยุทธ์/แผนงาน/โครงการ	ผู้รับผิดชอบ
6. เพื่อส่งเสริมบุคลากรมีความสัมพันธ์อันดีต่อกัน สามารถบูรณาการการดำเนินงานร่วมกันได้อย่างมีประสิทธิภาพ	2.5 จำนวนโครงการเสริมสร้างความสัมพันธ์อันดีระหว่างบุคลากร	โครงการ	1	1	<b>กลยุทธ์</b> 2.2 ส่งเสริมความสัมพันธ์ระหว่างบุคลากรทุกระดับในสังกัดสำนักงานอธิการบดี เพื่อผลักดันการสร้างความร่วมมือและบูรณาการการดำเนินงานร่วมกันอย่างเป็นรูปธรรม <b>แผนงาน/โครงการ</b> 1. โครงการสานสัมพันธ์บุคลากรสังกัดสำนักงานอธิการบดี	ทุกกอง

#### 4.3 สรุปงบประมาณจำแนกตามประเด็นยุทธศาสตร์สำนักงานอธิการบดี มหาวิทยาลัยราชภัฏจันทรเกษม และแหล่งเงิน

งบประมาณที่ใช้ในการขับเคลื่อนประเด็นยุทธศาสตร์สำนักงานอธิการบดี ตามแผนปฏิบัติการประจำปี พ.ศ. 2565 สำนักงานอธิการบดี มหาวิทยาลัยราชภัฏจันทรเกษม เพื่อให้การดำเนินงานบรรลุวัตถุประสงค์ตามเป้าหมายที่กำหนด ประกอบด้วย 1) งบประมาณแผ่นดิน 8 โครงการ จำนวน 2,797,600 บาท คิดเป็นร้อยละ 4.33 จำแนกเป็น 1.1) งบยุทธศาสตร์ มรภ. จำนวน 2,500,000 บาท 1.2) ตามพันธกิจ จำนวน 297,600 บาท 2) งบประมาณเงินรายได้ 26 โครงการ จำนวน 60,157,740 บาท คิดเป็นร้อยละ 93.07 3) งบประมาณอื่นๆ 6 โครงการ จำนวน 1,680,294 บาท คิดเป็นร้อยละ 2.60 **รวมทั้งสิ้น 40 โครงการ จำนวนเงิน 64,635,634 บาท**

โครงการตามแผนปฏิบัติการประจำปี พ.ศ. 2565 สำนักงานอธิการบดี มหาวิทยาลัยราชภัฏจันทรเกษม จำแนกตามประเด็นยุทธศาสตร์สำนักงานอธิการบดี ได้ดังนี้

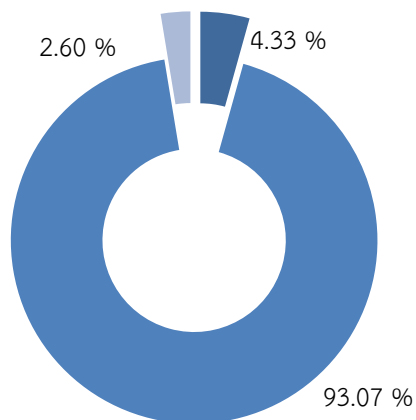
##### 1. ประเด็นยุทธศาสตร์ที่ 1 พัฒนาระบบการบริหารจัดการและการให้บริการของสำนักงานอธิการบดี

งบประมาณที่ได้รับการจัดสรร จำนวน 63,390,234 บาท คิดเป็นร้อยละ 93.43 มีจำนวน 36 โครงการจำแนกเป็น 1.1) โครงการขับเคลื่อนยุทธศาสตร์ มหาวิทยาลัยราชภัฏ 1 โครงการ 1.2) โครงการตามพันธกิจ 35 โครงการ

##### 2. ประเด็นยุทธศาสตร์ที่ 2 ส่งเสริมการพัฒนาสมรรถนะของบุคลากรสำนักงานอธิการบดี ควบคู่กับการเสริมสร้างความสามัคคี และความสัมพันธ์อันดีร่วมกันระหว่างบุคลากรทุกระดับ

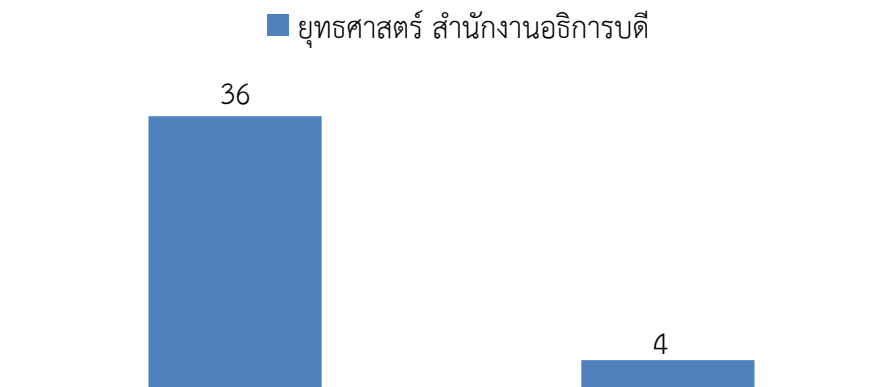
งบประมาณที่ได้รับการจัดสรร จำนวน 4,245,400 บาท คิดเป็นร้อยละ 6.57 มีจำนวน 4 โครงการ จำแนกเป็น 1.1) โครงการขับเคลื่อนยุทธศาสตร์ มหาวิทยาลัยราชภัฏ 1 โครงการ 1.2) โครงการตามพันธกิจ 3 โครงการ

แผนภาพแสดงสรุปงบประมาณ จำแนกตามแหล่งเงิน



■ งบประมาณแผ่นดิน ■ งบประมาณเงินรายได้ ■ งบประมาณอื่นๆ

แผนภาพแสดงสรุปโครงการ จำแนกตามประเด็นยุทธศาสตร์



4.4 สรุปจำนวนโครงการและงบประมาณ จำแนกตามประเด็นยุทธศาสตร์สำนักงานอธิการบดี /แหล่งเงิน/ไตรมาส/หน่วยงาน ตามแผนปฏิบัติการประจำปี พ.ศ. 2565 สำนักงานอธิการบดี มหาวิทยาลัยราชภัฏจันทรเกษม

พัฒนาระบบการบริหารจัดการ และการให้บริการของสำนักงานอธิการบดี  
ส่งเสริมการพัฒนาสมรรถนะของบุคลากร สำนักงานอธิการบดี ฯ

ประเด็นยุทธศาสตร์	งบประมาณแผ่นดิน				งบประมาณเงินรายได้		งบอื่น		รวม		ร้อยละ	แผนการเบิกจ่าย (บาท)							
	โครงการ	งบยุทธศาสตร์	โครงการ	ตามพันธกิจ	โครงการ	จำนวนเงิน	โครงการ	จำนวนเงิน	โครงการ	จำนวนเงิน		ไตรมาสที่ 1 (ต.ค.-ธ.ค.64)	ร้อยละ	ไตรมาสที่ 2 (ม.ค.-มี.ค.65)	ร้อยละ	ไตรมาสที่ 3 (เม.ย.-มิ.ย.65)	ร้อยละ	ไตรมาสที่ 4 (ก.ค.-ก.ย.65)	ร้อยละ
<b>1. พัฒนาระบบการบริหารจัดการและการให้บริการของสำนักงานอธิการบดี</b>																			
1.1 พัฒนาระบบการบริหารจัดการของสำนักงานอธิการบดีที่สอดคล้องกับเกณฑ์การประเมินคุณภาพการศึกษาภายในบนพื้นฐานของหลักธรรมาภิบาล	1	2,000,000	5	197,600	22	56,112,340	6	1,680,294	34	59,990,234	92.81	13,327,877	85.12	12,913,265	92.02	18,586,507	96.99	15,162,585	96.08
1.2 พัฒนารูปแบบการให้บริการในภาพรวมของสำนักงานอธิการบดี รวมถึงการจัดทำแนวปฏิบัติหรือขั้นตอนการให้บริการที่เป็นมาตรฐาน	-	-	1	100,000	1	300,000	-	-	2	400,000	0.62	150,000	0.96	100,000	0.71	100,000	0.52	50,000	0.32
<b>รวม</b>	<b>1</b>	<b>2,000,000</b>	<b>6</b>	<b>297,600</b>	<b>23</b>	<b>56,412,340</b>	<b>6</b>	<b>1,680,294</b>	<b>36</b>	<b>60,390,234</b>	<b>93.43</b>	<b>13,477,877</b>	<b>86.08</b>	<b>13,013,265</b>	<b>92.73</b>	<b>18,686,507</b>	<b>97.51</b>	<b>15,212,585</b>	<b>96.39</b>
<b>2. ส่งเสริมการพัฒนาสมรรถนะของบุคลากรสำนักงานอธิการบดีควบคู่กับการเสริมสร้างความสามัคคี และความสัมพันธ์อันดีร่วมกันระหว่างบุคลากรทุกระดับ</b>																			
2.1 พัฒนาบุคลากรให้มีทักษะความรู้ และความสามารถทั้งตามสายงานและที่สนับสนุนการทำงานในภาพรวม เพื่อให้บุคลากรมีความพร้อมต่อการเปลี่ยนแปลงในยุคประเทศไทย 4.0	1	500,000	-	-	1	70,400	-	-	2	570,400	0.88	250,000	1.60	250,000	1.78	26,400	0.14	44,000	0.28
2.2 ส่งเสริมความสัมพันธ์ระหว่างบุคลากรทุกระดับในสังกัดสำนักงานอธิการบดี เพื่อผลักดันการสร้างความร่วมมือและบูรณาการการดำเนินงานร่วมกันอย่างเป็นรูปธรรม	-	-	-	-	2	3,675,000	-	-	2	3,675,000	5.69	1,930,000	12.33	770,000	5.49	450,000	2.35	525,000	3.33
<b>รวม</b>	<b>1</b>	<b>500,000</b>	<b>-</b>	<b>-</b>	<b>3</b>	<b>3,745,400</b>	<b>-</b>	<b>-</b>	<b>4</b>	<b>4,245,400</b>	<b>6.57</b>	<b>2,180,000</b>	<b>13.92</b>	<b>1,020,000</b>	<b>7.27</b>	<b>476,400</b>	<b>2.49</b>	<b>569,000</b>	<b>3.61</b>
<b>รวมทั้งสิ้น</b>	<b>2</b>	<b>2,500,000</b>	<b>6.0</b>	<b>297,600</b>	<b>26</b>	<b>60,157,740</b>	<b>6</b>	<b>1,680,294</b>	<b>40</b>	<b>64,635,634</b>	<b>100</b>	<b>15,657,877</b>	<b>100</b>	<b>14,033,265</b>	<b>100</b>	<b>19,162,907</b>	<b>100</b>	<b>15,781,585</b>	<b>100</b>

4.5 รายละเอียดโครงการ/กิจกรรม ตามแผนปฏิบัติราชการประจำปี พ.ศ. 2565 สำนักงานอธิการบดี จำแนกตามประเด็นยุทธศาสตร์ และกลยุทธ์

ยุทธศาสตร์ที่ 1 พัฒนาระบบการบริหารจัดการและการให้บริการของสำนักงานอธิการบดี

กลยุทธ์ 1.1 พัฒนาระบบการบริหารจัดการของสำนักงานอธิการบดีที่สอดคล้องกับเกณฑ์การประเมินคุณภาพการศึกษาภายในบนพื้นฐานของหลักธรรมาภิบาล

ตัวชี้วัด 1.1 ร้อยละความพึงพอใจของบุคลากรสำนักงานอธิการบดีต่อการบริหารจัดการของสำนักงานอธิการบดี

1.2 ผลการประเมินคุณภาพการศึกษาภายใน

1.3 ผลการประเมินการบริหารงานผู้บริหารและคณะกรรมการบริหารสำนักงานอธิการบดี

1.4 ร้อยละความพึงพอใจของผู้ใช้บริการ ต่อการให้บริการของสำนักงานอธิการบดี

โครงการ/กิจกรรม	งบประมาณ (บาท)					แผนการเบิกจ่าย (บาท)				ผู้รับผิดชอบโครงการ	
	งบประมาณแผ่นดิน		งบประมาณ เงินรายได้	งบประมาณ อื่นๆ	รวม		ไตรมาสที่ 1 (ต.ค.-ธ.ค.64)	ไตรมาสที่ 2 (ม.ค.-มี.ค.65)	ไตรมาสที่ 3 (เม.ย.-มิ.ย.65)		ไตรมาสที่ 4 (ก.ค.-ก.ย.65)
	งบ ยุทธศาสตร์	ตาม พันธกิจ			จำนวนเงิน	ร้อยละ					
1. กองกลาง	-	44,000	26,963,300	-	27,007,300	45.02	6,756,800	7,167,500	6,876,500	6,206,500	
โครงการที่ 1 ส่งเสริมและอำนวยความสะดวกการเรียนรู้	-	-	24,100,000	-	24,100,000	40.17	6,025,000	6,025,000	6,025,000	6,025,000	กองกลาง
กิจกรรมที่ 1 ค่าจ้างรักษาความปลอดภัย	-	-	9,600,000	-	9,600,000	16.00	2,400,000	2,400,000	2,400,000	2,400,000	ส่วนกลาง
กิจกรรมที่ 2 ค่าจ้างทำความสะอาด	-	-	14,500,000	-	14,500,000	24.17	3,625,000	3,625,000	3,625,000	3,625,000	ส่วนกลาง
โครงการที่ 2 ทำนุบำรุงศิลปและวัฒนธรรม	-	-	300,000	-	300,000	0.50	150,000	-	-	150,000	กองกลาง
กิจกรรมที่ 1 งานมุทิตาจิต	-	-	150,000	-	150,000	0.25	150,000	-	-	-	ส่วนกลาง
กิจกรรมที่ 2 งานวันคล้ายวันสถาปนามหาวิทยาลัย	-	-	100,000	-	100,000	0.17	-	-	-	100,000	ส่วนกลาง
กิจกรรมที่ 3 พิธีเฉลิมพระเกียรติสมเด็จพระเจ้าอยู่หัวมหาวชิราลงกรณ บดินทรเทพยวรางกูร	-	-	50,000	-	50,000	0.08	-	-	-	50,000	ส่วนกลาง
โครงการที่ 3 ระบบประกันคุณภาพการศึกษา	-	-	25,000	-	25,000	0.04	-	25,000	-	-	สำนักงานอธิการบดี
กิจกรรมที่ 1 ระบบประกันคุณภาพสำนักงานอธิการบดี	-	-	25,000	-	25,000	0.04	-	25,000	-	-	ส่วนกลาง
โครงการที่ 4 บริหารจัดการงานสารบรรณ งานเลขานุการ งานประชุม	-	-	158,700	-	158,700	0.26	58,200	34,500	34,500	31,500	งานสารบรรณ
กิจกรรมที่ 1 ดำเนินการบริหารจัดการของงานสารบรรณ งานเลขานุการ งานประชุม	-	-	158,700	-	158,700	0.26	58,200	34,500	34,500	31,500	
โครงการที่ 5 บริหารจัดการงานอาคารสถานที่	-	44,000	-	-	44,000	0.07	44,000	-	-	-	งานอาคารสถานที่

โครงการ/กิจกรรม	งบประมาณ (บาท)						แผนการเบิกจ่าย (บาท)				ผู้รับผิดชอบโครงการ
	งบประมาณแผ่นดิน		งบประมาณ เงินรายได้	งบประมาณ อื่นๆ	รวม		ไตรมาสที่ 1 (ต.ค.-ธ.ค.64)	ไตรมาสที่ 2 (ม.ค.-มี.ค.65)	ไตรมาสที่ 3 (เม.ย.-มิ.ย.65)	ไตรมาสที่ 4 (ก.ค.-ก.ย.65)	
	งบ ยุทธศาสตร์	ตาม พันธกิจ			จำนวนเงิน	ร้อยละ					
กิจกรรมที่ 1 บริหารจัดการงานอาคารสถานที่		44,000	-	-	44,000	0.07	44,000	-	-	-	
โครงการที่ 6 บริหารจัดการงานอาคารสถานที่	-	-	129,600	-	129,600	0.22	129,600	-	-	-	งานอาคารสถานที่
กิจกรรมที่ 1 บริหารจัดการงานอาคารสถานที่	-	-	129,600	-	129,600	0.22	129,600	-	-	-	
โครงการที่ 7 พัฒนาโครงสร้างพื้นฐาน สิ่งแวดล้อม ทรัพยากร สนับสนุนการบริหารจัดการ(ภูมิทัศน์ สิ่งอำนวยความสะดวก)	-	-	2,000,000	-	2,000,000	3.33	300,000	900,000	800,000	-	งานอาคารสถานที่
กิจกรรมที่ 1 ปรับปรุงภูมิทัศน์และอาคารสถานที่ของส่วนกลาง	-	-	2,000,000	-	2,000,000	3.33	300,000	900,000	800,000	-	ส่วนกลาง
โครงการที่ 8 การบริหารจัดการงานประชาสัมพันธ์	-	-	200,000	-	200,000	0.33	35,000	148,000	17,000	-	งานประชาสัมพันธ์
กิจกรรมที่ 1 ดำเนินงานการบริหารจัดการงานประชาสัมพันธ์	-	-	38,000	-	38,000	0.06	30,000	8,000	-	-	
กิจกรรมที่ 2 เผยแพร่ข่าวสารเพื่อการประชาสัมพันธ์มหาวิทยาลัย	-	-	162,000	-	162,000	0.27	5,000	140,000	17,000	-	
โครงการที่ 9 การบริหารจัดการงานยานพาหนะ	-	-	50,000	-	50,000	0.08	15,000	35,000	-	-	งานยานพาหนะ
กิจกรรมที่ 1 การบริหารจัดการงานยานพาหนะ	-	-	50,000	-	50,000	0.08	15,000	35,000	-	-	
<b>2. กองคลัง</b>	-	38,400	15,366,000	-	15,404,400	25.68	2,008,465	472,245	7,061,845	5,861,845	
โครงการที่ 1 ส่งเสริมและอำนวยความสะดวกการจัดการเรียนรู้	-	-	12,790,000	-	12,790,000	21.32	197,500	197,500	6,797,500	5,597,500	กองคลัง
กิจกรรมที่ 1 คำสาธตณูปโภค	-	-	12,790,000	-	12,790,000	21.32	197,500	197,500	6,797,500	5,597,500	ส่วนกลาง
โครงการที่ 2 โครงการบริหารจัดการมหาวิทยาลัย	-	-	2,500,000	-	2,500,000	4.17	1,749,900	250,300	249,900	249,900	กองคลัง
กิจกรรมที่ 1 เงินสมทบเป็นค่าใช้จ่ายสวัสดิการมหาวิทยาลัย	-	-	1,500,000	-	1,500,000	2.50	1,500,000	-	-	-	ส่วนกลาง
กิจกรรมที่ 2 ค่าบริหารจัดการงานสิทธิประโยชน์	-	-	1,000,000	-	1,000,000	1.67	249,900	250,300	249,900	249,900	ส่วนกลาง
โครงการที่ 3 การบริหารจัดการงานกองคลัง	-	38,400	-	-	38,400	0.06	38,400	-	-	-	กองคลัง
กิจกรรมที่ 1 ดำเนินงานการบริหารจัดการของกองคลัง	-	38,400	-	-	38,400	0.06	38,400	-	-	-	
โครงการที่ 4 การบริหารจัดการงานกองคลัง	-	-	76,000	-	76,000	0.13	22,665	24,445	14,445	14,445	กองคลัง
กิจกรรมที่ 1 บริหารจัดการงานทั่วไป	-	-	76,000	-	76,000	0.13	22,665	24,445	14,445	14,445	
<b>3. กองนโยบายและแผน</b>	-	38,400	428,000	-	466,400	0.78	204,520	86,320	117,920	57,640	
โครงการที่ 1 การบริหารจัดการงานกองนโยบายและแผน	-	38,400	-	-	38,400	0.06	20,000	18,400	-	-	กองนโยบายและแผน
กิจกรรมที่ 1 การจัดหาวัสดุและบริหารจัดการกองนโยบายและแผน	-	38,400	-	-	38,400	0.06	20,000	18,400	-	-	
โครงการที่ 2 การบริหารจัดการงานกองนโยบายและแผน	-	-	49,000	-	49,000	0.08	30,520	7,920	7,920	2,640	กองนโยบายและแผน

โครงการ/กิจกรรม	งบประมาณ (บาท)						แผนการเบิกจ่าย (บาท)				ผู้รับผิดชอบโครงการ
	งบประมาณแผ่นดิน		งบประมาณ เงินรายได้	งบประมาณ อื่นๆ	รวม		ไตรมาสที่ 1 (ต.ค.-ธ.ค.64)	ไตรมาสที่ 2 (ม.ค.-มี.ค.65)	ไตรมาสที่ 3 (เม.ย.-มิ.ย.65)	ไตรมาสที่ 4 (ก.ค.-ก.ย.65)	
	งบ ยุทธศาสตร์	ตาม พันธกิจ			จำนวนเงิน	ร้อยละ					
กิจกรรมที่ 1 การจัดประชุมด้านแผนงาน งบประมาณ และงานที่ได้รับมอบหมาย	-	-	26,400	-	26,400	0.04	7,920	7,920	7,920	2,640	
กิจกรรมที่ 2 การจัดหาครุภัณฑ์	-	-	22,600	-	22,600	0.04	22,600	-	-	-	
<b>โครงการที่ 3 โครงการบริหารจัดการมหาวิทยาลัย</b>	-	-	25,000	-	25,000	0.04	-	5,000	10,000	10,000	กองนโยบายและแผน
กิจกรรมที่ 1 ทบทวนแผนกลยุทธ์และจัดทำแผนปฏิบัติการประจำปี	-	-	25,000	-	25,000	0.04	-	5,000	10,000	10,000	ส่วนกลาง
<b>โครงการที่ 4 การบริหารจัดการงานวิเทศสัมพันธ์</b>	-	-	54,000	-	54,000	0.09	54,000	-	-	-	วิเทศสัมพันธ์
กิจกรรมที่ 1 ดำเนินการบริหารจัดการงานวิเทศสัมพันธ์	-	-	54,000	-	54,000	0.09	54,000	-	-	-	
<b>โครงการที่ 5 ความร่วมมือของมหาวิทยาลัยกับหน่วยงานอื่น</b>	-	-	300,000	-	300,000	0.50	100,000	55,000	100,000	45,000	วิเทศสัมพันธ์
กิจกรรมที่ 1 งบเจรจาธุรกิจ	-	-	150,000	-	150,000	0.25	50,000	5,000	50,000	45,000	ส่วนกลาง
กิจกรรมที่ 2 ความร่วมมือของมหาวิทยาลัยราชภัฏจันทรเกษมและหน่วยงาน	-	-	150,000	-	150,000	0.25	50,000	50,000	50,000	-	ส่วนกลาง
<b>3. กองบริหารงานบุคคล</b>	-	38,400	6,528,100	-	6,566,500	10.95	1,691,500	1,625,000	1,625,000	1,625,000	
<b>โครงการที่ 1 ส่งเสริมและอำนวยความสะดวกการเรียนรู้</b>	-	-	6,500,000	-	6,500,000	10.84	1,625,000	1,625,000	1,625,000	1,625,000	กองบริหารงานบุคคล
กิจกรรมที่ 1 ค่าปฏิบัติการราชการนอกเวลา	-	-	6,000,000	-	6,000,000	10.00	1,500,000	1,500,000	1,500,000	1,500,000	ส่วนกลาง
กิจกรรมที่ 2 ค่าธุรการตำรวจสายตรวจและค่าธุรการนักศึกษา	-	-	500,000	-	500,000	0.83	125,000	125,000	125,000	125,000	ส่วนกลาง
<b>โครงการที่ 2 การบริหารจัดการงานกองบริหารงานบุคคล</b>	-	38,400	-	-	38,400	0.06	38,400	-	-	-	กองบริหารงานบุคคล
กิจกรรมที่ 1 บริหารจัดการงานของกองบริหารงานบุคคล	-	38,400	-	-	38,400	0.06	38,400	-	-	-	
<b>โครงการที่ 3 บริหารจัดการงานของกองบริหารงานบุคคล</b>	-	-	28,100	-	28,100	0.05	28,100	-	-	-	กองบริหารงานบุคคล
กิจกรรมที่ 1 การจัดหาวัสดุสำนักงาน	-	-	28,100	-	28,100	0.05	28,100	-	-	-	
<b>4. กองพัฒนานักศึกษา</b>	2,000,000	38,400	6,771,640	4,365,934	13,175,974	17.49	3,041,192	4,922,280	3,196,142	2,016,360	
<b>โครงการที่ 1 พัฒนาลำานงานสภานักศึกษาและสำนักงานองค์การนักศึกษา</b>	-	-	-	816,404	816,404	1.36	321,202	87,000	321,202	87,000	กองพัฒนานักศึกษา
กิจกรรมที่ 1 บริหารกิจกรรมนักศึกษา(สภานักศึกษาและองค์การนักศึกษา)	-	-	-	198,000	198,000	0.33	49,500	49,500	49,500	49,500	
กิจกรรมที่ 2 สนับสนุนการจัดทำสื่อประชาสัมพันธ์	-	-	-	468,404	468,404	0.78	234,202	-	234,202	-	
กิจกรรมที่ 3 สนับสนุนร่วมกิจกรรมนอกสถานศึกษา	-	-	-	150,000	150,000	0.25	37,500	37,500	37,500	37,500	
<b>โครงการที่ 2 การบริหารจัดการงานกองพัฒนานักศึกษา</b>	-	38,400	-	-	38,400	0.06	38,400	-	-	-	กองพัฒนานักศึกษา
กิจกรรมที่ 1 ดำเนินงานการบริหารจัดการของหน่วยงาน	-	38,400	-	-	38,400	0.06	38,400	-	-	-	



โครงการ/กิจกรรม	งบประมาณ (บาท)						แผนการเบิกจ่าย (บาท)				ผู้รับผิดชอบโครงการ
	งบประมาณแผ่นดิน		งบประมาณ เงินรายได้	งบประมาณ อื่นๆ	รวม		ไตรมาสที่ 1 (ต.ค.-ธ.ค.64)	ไตรมาสที่ 2 (ม.ค.-มี.ค.65)	ไตรมาสที่ 3 (เม.ย.-มิ.ย.65)	ไตรมาสที่ 4 (ก.ค.-ก.ย.65)	
	งบ ยุทธศาสตร์	ตาม พันธกิจ			จำนวนเงิน	ร้อยละ					
โครงการที่ 3 การบริหารจัดการงานกองพัฒนานักศึกษา	-	-	153,800	-	153,800	0.26	48,600	38,600	48,000	18,600	กองพัฒนานักศึกษา
กิจกรรมที่ 1 ดำเนินงานบริหารจัดการของหน่วยงาน	-	-	119,400	-	119,400	0.20	40,000	30,000	39,400	10,000	
กิจกรรมที่ 2 จัดประชุมคณะกรรมการกิจการนักศึกษา	-	-	34,400	-	34,400	0.06	8,600	8,600	8,600	8,600	
โครงการที่ 4 ประกันอุบัติเหตุแก่นักศึกษามหาวิทยาลัยราชภัฏจันทรเกษม ประจำปีงบประมาณ พ.ศ.2565	-	-	1,350,000	-	1,350,000	2.25	540,000	360,000	270,000	180,000	กองพัฒนานักศึกษา
กิจกรรมที่ 1 จัดบริการสวัสดิการให้มีการประกันอุบัติเหตุแก่นักศึกษา ระดับปริญญาตรี มหาวิทยาลัยราชภัฏจันทรเกษม			1,350,000		1,350,000	2.25	540,000	360,000	270,000	180,000	
โครงการที่ 5 ส่งเสริมและพัฒนาทักษะกีฬา เพื่อสุขภาพแก่นักศึกษามหาวิทยาลัยราชภัฏจันทรเกษม	-	-	4,077,840	-	4,077,840	6.80	1,095,000	1,756,000	1,101,840	125,000	กองพัฒนานักศึกษา
กิจกรรมที่ 1 ค่าบำรุงสมาชิกกีฬามหาวิทยาลัยแห่งประเทศไทย ประจำปี พ.ศ.2565			25,000		25,000	0.04				25,000	
กิจกรรมที่ 2 พัฒนาปรับปรุงและซ่อมแซมการให้บริการด้านสถานที่และสิ่งอำนวยความสะดวก			856,000		856,000	1.43	200,000	356,000	300,000		
กิจกรรมที่ 3 สนับสนุนวัสดุอุปกรณ์เพื่อการบริหาร			500,000		500,000	0.83	100,000	200,000	200,000		
กิจกรรมที่ 4 สนับสนุนครุภัณฑ์เพื่อการบริหาร			995,000		995,000	1.66	495,000	300,000	200,000		
กิจกรรมที่ 5 สนับสนุนการแข่งขันกีฬาและกิจกรรมอื่นทั้งภายในภายนอก			1,701,840		1,701,840	2.84	300,000	900,000	401,840	100,000	
โครงการที่ 6 สร้างอัตลักษณ์บัณฑิตวิศวกรสังคม ของพระราชชา ข้าของแผ่นดิน	2,000,000	-	-	-	2,000,000	3.33	38,400	397,200	681,000	883,400	กองพัฒนานักศึกษา
กิจกรรมที่ 1 ผลิตวิศวกรสังคม	38,400				38,400	0.06	38,400				
กิจกรรมที่ 2 วิศวกรสังคมรวบรวมข้อมูล	267,200				267,200	0.45		267,200			
กิจกรรมที่ 3 วิศวกรสังคมบูรณาการความรู้	130,000				130,000	0.22		130,000			
กิจกรรมที่ 4 วิศวกรลงพื้นที่	681,000				681,000	1.14			681,000		
กิจกรรมที่ 5 วิศวกรสังคมสร้างนวัตกรรม	883,400				883,400	1.47				883,400	
โครงการที่ 7 ส่งเสริมคุณลักษณะบัณฑิตที่พึงประสงค์ที่กำหนดโดยสถาบัน	-	-	-	69,000	69,000	0.12	45,000	24,000	-	-	กองพัฒนานักศึกษา
กิจกรรมที่ 1 ฝึกทักษะการเป็นผู้นำ นักศึกษา ประจำปีการศึกษา 2564				45,000	45,000	0.08	45,000				
กิจกรรมที่ 2 การประกวดดาว-เดือน ประจำปีการศึกษา 2564 "กุลบุตร กุลธิดา แสงดาว แสงเดือน"				24,000	24,000	0.04		24,000			
โครงการที่ 8 กีฬา หรือการส่งเสริมสุขภาพ	-	-	-	158,400	158,400	0.26	-	126,400	32,000	-	กองพัฒนานักศึกษา
กิจกรรมที่ 1 CRU 40 Km. Run				32,000	32,000	0.05			32,000		

โครงการ/กิจกรรม	งบประมาณ (บาท)						แผนการเบิกจ่าย (บาท)				ผู้รับผิดชอบโครงการ
	งบประมาณแผ่นดิน		งบประมาณ เงินรายได้	งบประมาณ อื่นๆ	รวม		ไตรมาสที่ 1 (ต.ค.-ธ.ค.64)	ไตรมาสที่ 2 (ม.ค.-มี.ค.65)	ไตรมาสที่ 3 (เม.ย.-มิ.ย.65)	ไตรมาสที่ 4 (ก.ค.-ก.ย.65)	
	งบ ยุทธศาสตร์	ตาม พันธกิจ			จำนวนเงิน	ร้อยละ					
กิจกรรมที่ 2 กีฬานักศึกษามหาวิทยาลัยราชภัฏจันทรเกษม ประจำปีการศึกษา 2564 “เทาทะเลเกมส์ ครั้งที่ 20”				126,400	126,400	0.21		126,400			
โครงการที่ 9 บำเพ็ญประโยชน์ หรือรักษาสีสิ่งแวดล้อม	-	-	-	107,000	107,000	0.18	107,000	-	-	-	กองพัฒนานักศึกษา
กิจกรรมที่ 1 เปิดโลกกิจกรรม (World of Activity Exhibition 2020) ปีการศึกษา 2564				107,000	107,000	0.18	107,000				
โครงการที่ 10 เสริมสร้างคุณธรรมและจริยธรรม	-	-	-	289,200	289,200	0.48	50,000	230,500	8,700	-	กองพัฒนานักศึกษา
กิจกรรมที่ 1 ไหว้ครู (ปาเจรา น้อมนบบูชา ศรัทธาอาจารย์คุณ) ประจำปีการศึกษา 2564				50,000	50,000	0.08	50,000				
กิจกรรมที่ 2 เลือกตั้งนายกองค์การนักศึกษา ปีการศึกษา 2565				8,700	8,700	0.01			8,700		
กิจกรรมที่ 3 พิธีอัญเชิญตราพระราชสัญลักษณ์พระบาทสมเด็จพระบรมชนกาธิเบศร มหาภูมิพลอดุลยเดชมหาราช บรมนาถบพิตร ปีการศึกษา 2564				230,500	230,500	0.38		230,500			
โครงการที่ 11 ส่งเสริมศิลปะและวัฒนธรรม	-	-	-	240,290	240,290	0.40	155,190	-	-	85,100	กองพัฒนานักศึกษา
กิจกรรมที่ 1 ประเพณีลอยกระทง ประจำปี 2564				155,190	155,190	0.26	155,190				
กิจกรรมที่ 2 พิธีหล่อเทียนและถวายเทียนพรรษาประจำปี 2565				85,100	85,100	0.14				85,100	
โครงการที่ 12 บริการด้านสุขภาพแก่นักศึกษา	-	-	1,190,000	-	1,190,000	1.98	202,500	512,500	442,500	32,500	กองพัฒนานักศึกษา
กิจกรรมที่ 1 บริการด้านสุขภาพแก่นักศึกษา			1,190,000		1,190,000	1.98	202,500	512,500	442,500	32,500	
6. สำนักงานสภามหาวิทยาลัย	-	-	55,300	-	55,300	0.09	25,300	30,000	-	-	สำนักงานสภามหาวิทยาลัย
โครงการที่ 1 การบริหารจัดการงานสำนักงานสภามหาวิทยาลัย	-	-	55,300	-	55,300	0.09	25,300	30,000	-	-	
กิจกรรมที่ 1 ดำเนินงานการบริหารจัดการของหน่วยงาน	-	-	55,300	-	55,300	0.09	25,300	30,000	-	-	
<b>รวมงบประมาณ</b>	<b>2,000,000</b>	<b>197,600</b>	<b>56,112,340</b>	<b>1,680,294</b>	<b>59,990,234</b>	<b>100</b>	<b>13,327,877</b>	<b>12,913,265</b>	<b>18,586,507</b>	<b>15,162,585</b>	

ยุทธศาสตร์ที่ 1 พัฒนาระบบการบริหารจัดการและการให้บริการของสำนักงานอธิการบดี

กลยุทธ์ 1.2 พัฒนารูปแบบการให้บริการในภาพรวมของสำนักงานอธิการบดี รวมถึงการจัดทำแนวปฏิบัติหรือขั้นตอนการให้บริการที่เป็นมาตรฐาน

ตัวชี้วัด 1.4 ร้อยละความพึงพอใจของผู้ใช้บริการ ต่อการให้บริการของสำนักงานอธิการบดี

โครงการ/กิจกรรม	งบประมาณ (บาท)						แผนการเบิกจ่าย (บาท)				ผู้รับผิดชอบโครงการ
	งบประมาณแผ่นดิน		งบประมาณ เงินรายได้	งบประมาณ อื่นๆ	รวม		ไตรมาสที่ 1 (ต.ค.-ธ.ค.64)	ไตรมาสที่ 2 (ม.ค.-มี.ค.65)	ไตรมาสที่ 3 (เม.ย.-มิ.ย.65)	ไตรมาสที่ 4 (ก.ค.-ก.ย.65)	
	งบ ยุทธศาสตร์	ตาม พันธกิจ			จำนวนเงิน	ร้อยละ					
1. กองกลาง	-	100,000	300,000	-	400,000	100	150,000	100,000	100,000	50,000	
โครงการที่ 1 การประชาสัมพันธ์เชิงรุก		100,000		-	100,000	25.00	100,000	-	-	-	งานประชาสัมพันธ์
กิจกรรมที่ 1 เผยแพร่ข่าวสารเพื่อการประชาสัมพันธ์มหาวิทยาลัย		100,000		-	100,000	25.00	100,000	-	-	-	
โครงการที่ 1 การประชาสัมพันธ์เชิงรุก	-	-	300,000	-	300,000	75.00	50,000	100,000	100,000	50,000	งานประชาสัมพันธ์
กิจกรรมที่ 1 การประชาสัมพันธ์มหาวิทยาลัยเชิงรุก	-	-	300,000	-	300,000	75.00	50,000	100,000	100,000	50,000	ส่วนกลาง
<b>รวมงบประมาณ</b>	<b>-</b>	<b>100,000</b>	<b>300,000</b>	<b>-</b>	<b>400,000</b>	<b>100</b>	<b>150,000</b>	<b>100,000</b>	<b>100,000</b>	<b>50,000</b>	

ยุทธศาสตร์ที่ 2 ส่งเสริมการพัฒนาสมรรถนะของบุคลากรสำนักงานอธิการบดี ควบคู่กับการเสริมสร้างความสามัคคี และความสัมพันธ์อันดีร่วมกันระหว่างบุคลากรทุกระดับ

กลยุทธ์ 2.1 พัฒนาบุคลากรให้มีทักษะ ความรู้ และความสามารถทั้งตามสายงานและที่สนับสนุนการทำงานในภาพรวม เพื่อให้บุคลากรมีความพร้อมต่อการเปลี่ยนแปลงในยุคประเทศไทย 4.0

- ตัวชี้วัด 2.1 ร้อยละของบุคลากรที่ได้รับการพัฒนาตามแผนการพัฒนาดตนเอง
- 2.2 ร้อยละของรายงานผลการพัฒนาดตนเองตามแผนการพัฒนาดตนเอง
- 2.3 ร้อยละของการเผยแพร่องค์ความรู้จากการพัฒนาดตนเองตามแผนการพัฒนาดตนเอง
- 2.4 จำนวนโครงการพัฒนาทักษะ ความรู้ และความสามารถบุคลากรสำนักงานอธิการบดี

โครงการ/กิจกรรม	งบประมาณ (บาท)						แผนการเบิกจ่าย (บาท)				ผู้รับผิดชอบโครงการ
	งบประมาณแผ่นดิน		งบประมาณเงินรายได้	งบประมาณอื่นๆ	รวม		ไตรมาสที่ 1 (ต.ค.-ธ.ค.64)	ไตรมาสที่ 2 (ม.ค.-มี.ค.65)	ไตรมาสที่ 3 (เม.ย.-มิ.ย.65)	ไตรมาสที่ 4 (ก.ค.-ก.ย.65)	
	งบยุทธศาสตร์	ตามพันธกิจ			จำนวนเงิน	ร้อยละ					
1. กองกลาง	-	-	70,400	-	70,400	12.34	-	-	26,400	44,000	
โครงการที่ 1 บริหารจัดการงานอาคารสถานที่	-	-	70,400	-	70,400	12.34	-	-	26,400	44,000	งานอาคารสถานที่
กิจกรรมที่ 1 พัฒนาความรู้ และพัฒนาบุคลากร	-	-	70,400	-	70,400	12.34	-	-	26,400	44,000	
2. กองบริหารงานบุคคล	500,000	-	-	-	500,000	87.66	250,000	250,000	-	-	
โครงการที่ 1 โครงการพัฒนาบุคลากรเข้าสู่ตำแหน่ง	500,000	-	-	-	500,000	87.66	250,000	250,000	-	-	กองบริหารงานบุคคล
กิจกรรมที่ 1 โครงการพัฒนาบุคลากรเข้าสู่ตำแหน่ง	500,000	-	-	-	500,000	87.66	250,000	250,000	-	-	
รวมงบประมาณ	500,000	-	70,400	-	570,400	100	250,000	250,000	26,400	44,000	

ยุทธศาสตร์ที่ 2 ส่งเสริมการพัฒนาสมรรถนะของบุคลากรสำนักงานอธิการบดี ควบคู่กับการเสริมสร้างความสามัคคี และความสัมพันธ์อันดีร่วมกันระหว่างบุคลากรทุกระดับ

กลยุทธ์ 2.2 ส่งเสริมความสัมพันธ์ระหว่างบุคลากรทุกระดับในสังกัดสำนักงานอธิการบดี เพื่อผลักดันการสร้างความร่วมมือและบูรณาการการดำเนินงานร่วมกันอย่างเป็นรูปธรรม

ตัวชี้วัด 2.5 จำนวนโครงการเสริมสร้างความสัมพันธ์อันดีระหว่างบุคลากร

2.6 ร้อยละความสำเร็จของการเผยแพร่นโยบายและทิศทางการดำเนินงานของสำนักงานอธิการบดี เมื่อเทียบกับแผนการดำเนินงาน

โครงการ/กิจกรรม	งบประมาณ (บาท)						แผนการเบิกจ่าย (บาท)				ผู้รับผิดชอบโครงการ
	งบประมาณแผ่นดิน		งบประมาณ เงินรายได้	งบประมาณ อื่นๆ	รวม		ไตรมาสที่ 1 (ต.ค.-ธ.ค.64)	ไตรมาสที่ 2 (ม.ค.-มี.ค.65)	ไตรมาสที่ 3 (เม.ย.-มิ.ย.65)	ไตรมาสที่ 4 (ก.ค.-ก.ย.65)	
	งบ ยุทธศาสตร์	ตาม พันธกิจ			จำนวนเงิน	ร้อยละ					
1. กองกลาง	-	-	25,000	-	25,000	0.68	10,000	10,000	-	5,000	
โครงการที่ 1 โครงการบริหารจัดการมหาวิทยาลัย	-	-	25,000	-	25,000	0.68	10,000	10,000	-	5,000	กองกลาง
กิจกรรมที่ 1 ประชุมบุคลากรประจำปี	-	-	25,000	-	25,000	0.68	10,000	10,000	-	5,000	ส่วนกลาง
2. กองบริหารงานบุคคล	-	-	3,650,000	-	3,650,000	99.32	1,920,000	760,000	450,000	520,000	
โครงการที่ 1 พัฒนาบุคลากรส่วนกลางของมหาวิทยาลัย	-	-	3,650,000	-	3,650,000	99.32	1,920,000	760,000	450,000	520,000	กองบริหารงานบุคคล
กิจกรรมที่ 1 งบพัฒนาบุคลากรส่วนกลาง	-	-	1,000,000	-	1,000,000	27.21	470,000	210,000	200,000	120,000	ส่วนกลาง
กิจกรรมที่ 2 งานกีฬาบุคลากรทั้งภายในและภายนอก	-	-	500,000	-	500,000	13.61	250,000	250,000	-	-	ส่วนกลาง
กิจกรรมที่ 3 งบพัฒนาบุคลากรตามโครงการความร่วมมือ	-	-	1,000,000	-	1,000,000	27.21	200,000	300,000	250,000	250,000	ส่วนกลาง
กิจกรรมที่ 4 งบประมาณกองทุนพัฒนาบุคลากร	-	-	1,000,000	-	1,000,000	27.21	1,000,000	-	-	-	ส่วนกลาง
กิจกรรมที่ 5 เสริมสร้างศักยภาพและพัฒนาคุณภาพของข้าราชการ	-	-	150,000	-	150,000	4.08	-	-	-	150,000	ส่วนกลาง
รวมงบประมาณ	-	-	3,675,000	-	3,675,000	100	1,930,000	770,000	450,000	525,000	

## ส่วนที่ 5 การขับเคลื่อนแผนสู่การปฏิบัติ

### 5.1 ระบบและกลไกการขับเคลื่อนแผนสู่การปฏิบัติ

การขับเคลื่อนแผนปฏิบัติการประจำปีงบประมาณ พ.ศ. 2565 สำนักงานอธิการบดี มหาวิทยาลัยราชภัฏจันทรเกษม สู่การปฏิบัติ จะต้องอาศัยความร่วมมือของบุคลากรทุกหน่วยงานภายในสังกัด ที่จะมุ่งมั่นดำเนินงานแผนงาน/โครงการภายใต้ยุทธศาสตร์ สำนักงานอธิการบดี และสอดคล้องกับยุทธศาสตร์มหาวิทยาลัยราชภัฏจันทรเกษม ที่กำหนดไว้ในแผนปฏิบัติการประจำปี พ.ศ.2565 โดยการดำเนินงานโครงการสำคัญต่างๆ ให้เกิดผลสัมฤทธิ์ตามเป้าประสงค์ที่กำหนดไว้ ซึ่งต้องได้รับการสนับสนุนด้านบุคลากร งบประมาณ วัสดุอุปกรณ์ เทคโนโลยีต่างๆ ตลอดจนการมีส่วนร่วมและการสื่อสารระหว่างหน่วยงาน ดังนั้น สำนักงานอธิการบดี มหาวิทยาลัยราชภัฏจันทรเกษม จึงกำหนดแนวทางที่สำคัญในการนำแผนปฏิบัติการประจำปี พ.ศ.2565 ไปสู่การปฏิบัติอย่างมีประสิทธิภาพและเกิดประสิทธิผลสูงสุด ดังนี้

- 1) การสร้างความร่วมมือกับหน่วยงานภายในสำนักงานอธิการบดี ในการดำเนินงานยุทธศาสตร์ กลยุทธ์ภายใต้แผนปฏิบัติการประจำปี พ.ศ. 2565 สำนักงานอธิการบดี ไปสู่การปฏิบัติอย่างเป็นรูปธรรม โดยกำหนดแผนงาน/โครงการ กิจกรรมหลักที่จะนำไปสู่ผลสัมฤทธิ์ของเป้าประสงค์ที่ชัดเจน รวมทั้งการกำหนดความรับผิดชอบตัวชี้วัดและค่าเป้าหมาย เพื่อให้บรรลุเป้าประสงค์หลัก
- 2) ผู้บริหารหน่วยงานสำนักงานอธิการบดีต้องให้ความสำคัญในการใช้แผนปฏิบัติการ ประจำปีงบประมาณ พ.ศ. 2565 สำนักงานอธิการบดี มหาวิทยาลัยราชภัฏจันทรเกษม เป็นกรอบแนวทางในการบริหารการดำเนินงานพันธกิจของทุกหน่วยงาน
- 3) ผู้บริหารดำเนินการชี้แจงสร้างความรู้ ความเข้าใจในสาระสำคัญของแผนปฏิบัติการ ประจำปีงบประมาณ พ.ศ. 2565 สำนักงานอธิการบดี มหาวิทยาลัยราชภัฏจันทรเกษม ให้บุคลากรในหน่วยงานได้รับทราบ มีความรู้ ความเข้าใจในเนื้อหาของแผนงาน/โครงการ อย่างถูกต้องชัดเจน เพื่อการมีส่วนร่วมและสนับสนุนให้การดำเนินงานเป็นไปอย่างมีประสิทธิภาพ
- 4) สำนักงานอธิการบดี มหาวิทยาลัยราชภัฏจันทรเกษม มีการจัดสัมมนาบุคลากรด้านการจัดทำแผนและประเมินผล เพื่อสร้างกลไก นวัตกรรมที่มีประสิทธิภาพในการดำเนินการจัดทำและประเมินผลแผน ให้เกิดประโยชน์สูงสุด

### 5.2 วัตถุประสงค์ของการติดตามและประเมินผล

- 1) เพื่อเปรียบเทียบผลการดำเนินงานในปีงบประมาณ พ.ศ. 2565 กับเป้าหมายที่ตั้งไว้
- 2) เพื่อใช้เป็นข้อมูลสะท้อนกลับให้มหาวิทยาลัย ใช้เป็นแนวทางในการปรับปรุงพัฒนางาน รวมทั้งเป็นข้อมูลประกอบการตัดสินใจในการทบทวนทิศทาง นโยบาย และแนวทางในการบริหารงาน เพื่อให้เกิดประโยชน์สูงสุดต่อผู้รับบริการทั้งภายในและภายนอก

### 5.3 ขั้นตอนการติดตามและประเมินผล

- 1) ติดตามความก้าวหน้าและประเมินผลการดำเนินโครงการโดยคณะกรรมการติดตามและประเมินผล แผนปฏิบัติการ ประจำปีงบประมาณ พ.ศ. 2565 สำนักงานอธิการบดี เป็นรายไตรมาส
- 2) ติดตามและประเมินผลการดำเนินงานโดยคณะกรรมการบริหารสำนักงานอธิการบดี เป็นรายไตรมาส
- 3) ติดตามและประเมินผลการดำเนินงานโดยคณะกรรมการบริหารมหาวิทยาลัย (กบม.) เป็นรายไตรมาส
- 4) ติดตามและประเมินผลการดำเนินงานโดยสภามหาวิทยาลัย อย่างน้อยปีละ 2 ครั้ง

### 5.4 ขั้นตอนวิธีการรายงานผล

- 1) หน่วยงาน/ผู้รับผิดชอบโครงการ จัดส่งรายงานผลการดำเนินงานไปยังกองนโยบายและแผน เป็นรายไตรมาส
- 2) หน่วยงาน/ผู้รับผิดชอบโครงการ รายงานผลการดำเนินงานในระบบติดตามและประเมินผล แห่งชาติ (eMENSCR) ทุกโครงการทั้งที่ใช้และไม่ใช้งบประมาณ เป็นรายไตรมาส ภายใน 30 วัน นับจากวัน สิ้นสุดไตรมาส ตาม ปีงบประมาณ
- 3) กองนโยบายและแผนจัดทำรายงานผลการดำเนินงาน เสนอคณะกรรมการบริหารสำนักงานอธิการบดี เป็นรายไตรมาส
- 4) กองนโยบายและแผนจัดทำรายงานผลการดำเนินงาน เสนอคณะกรรมการบริหารมหาวิทยาลัย (กบม.) เป็นรายไตรมาส

## ภาคผนวก



ก. คำสั่งแต่งตั้งคณะกรรมการจัดทำแผนปฏิบัติราชการประจำปี พ.ศ. 2565  
สำนักงานอธิการบดี มหาวิทยาลัยราชภัฏจันทรเกษม



คำสั่งมหาวิทยาลัยราชภัฏจันทรเกษม

ที่ ๑๓๐๗/๒๕๖๕

เรื่อง แต่งตั้งคณะกรรมการจัดทำแผนปฏิบัติราชการประจำปี ๒๕๖๕

สำนักงานอธิการบดี มหาวิทยาลัยราชภัฏจันทรเกษม

เพื่อให้การดำเนินงานจัดทำแผนปฏิบัติการประจำปี ๒๕๖๕ สำนักงานอธิการบดี มหาวิทยาลัย ราชภัฏจันทรเกษม เป็นไปด้วยความเรียบร้อยและมีประสิทธิภาพ อาศัยอำนาจตามความในมาตรา ๓๑ (๑) แห่งพระราชบัญญัติมหาวิทยาลัยราชภัฏ พ.ศ. ๒๕๔๗ จึงแต่งตั้งคณะกรรมการจัดทำแผนปฏิบัติราชการประจำปี ๒๕๖๕ สำนักงานอธิการบดี มหาวิทยาลัยราชภัฏจันทรเกษม ดังนี้

๑. คณะกรรมการอำนวยการ

- |  |                     |
|--|---------------------|
| ๑. รองอธิการบดีฝ่ายบริหาร                            | ประธานกรรมการ       |
| ๒. รองอธิการบดีฝ่ายพัฒนานักศึกษาและศิษย์เก่าสัมพันธ์ | รองประธานกรรมการ    |
| ๓. รองอธิการบดีฝ่ายนโยบายและแผน                      | กรรมการ             |
| ๔. ผู้ช่วยอธิการบดีฝ่ายสำนักงานอธิการบดี             | กรรมการ             |
| ๕. ผู้อำนวยการสำนักงานอธิการบดี                      | กรรมการและเลขานุการ |

หน้าที่ : ให้คำปรึกษา เสนอแนะ และแก้ไขปัญหาที่เกิดขึ้นในการดำเนินงาน

๒. คณะกรรมการดำเนินงาน

- |                                      |                  |         |
|--------------------------------------|------------------|---------|
| ๑. ผู้อำนวยการสำนักงานอธิการบดี      | ประธานกรรมการ    |         |
| ๒. ผู้อำนวยการกองนโยบายและแผน        | รองประธานกรรมการ |         |
| ๓. ผู้อำนวยการกองพัฒนานักศึกษา       | กรรมการ          |         |
| ๔. ผู้อำนวยการกองคลัง                | กรรมการ          |         |
| ๕. ผู้อำนวยการกองบริหารงานบุคคล      | กรรมการ          |         |
| ๖. ผู้อำนวยการกองกลาง                | กรรมการ          |         |
| ๗. ผู้อำนวยการสำนักงานสภามหาวิทยาลัย | กรรมการ          |         |
| ๘. นายธนาเสฐฐ์                       | ผลงาะ            | กรรมการ |
| ๙. นายธนภุต                          | ทองรอด           | กรรมการ |
| ๑๐. นางปราณี                         | จำปาทอง          | กรรมการ |
| ๑๑. นางสาววิญญ์หล้า                  | ชัยชนะ           | กรรมการ |
| ๑๒. นางสาวรัชณีวรรณ                  | สินเปียง         | กรรมการ |
| ๑๓. นางกาญจณี                        | คมสัน            | กรรมการ |
| ๑๔. นางสาวสังวาลย์                   | สิทธิธรรม        | กรรมการ |
| ๑๕. นางสาวศศิณัฐธา                   | ผิวแดง           | กรรมการ |

/๑๖. นางสาว...

๑๖. นางสาวอ้อมฤทัย	แสงแดง	กรรมการ
๑๗. นายพิทยา	เรืองเดช	กรรมการ
๑๘. นางสุกัญญา	ทรายเพชร	กรรมการ
๑๙. นางนฤมล	ร่วมจิตร	กรรมการ
๒๐. นายศุภจักร	ช่างโคกสูง	กรรมการ
๒๑. นางสาวจำลอง	รอดแก้ว	กรรมการ
๒๒. นางสาววาสนา	ลักษณะนิติ	กรรมการ
๒๓. นางสาวแววตา	พันธ์งาม	กรรมการ
๒๔. นางสาวมารีสา	มัสตุล	กรรมการ
๒๕. นายปรัชญา	ลาแพงดี	กรรมการและเลขานุการ
๒๖. นางสาวจารุตา	สีสังข์	กรรมการและผู้ช่วยเลขานุการ
๒๗. นางพัชรिता	บุญสวัสดิ์	กรรมการและผู้ช่วยเลขานุการ

- หน้าที่ ๑. จัดทำแผนปฏิบัติการประจำปี ๒๕๖๕ สำนักงานอธิการบดี มหาวิทยาลัยราชภัฏจันทรเกษม  
 ๒. ถ่ายทอดแผนปฏิบัติการประจำปีสู่หน่วยงานภายในของสำนักงานอธิการบดี  
 ๓. ติดตามและประเมินผลการดำเนินงานตามตัวชี้วัดของแผนปฏิบัติการประจำปี

สั่ง ณ วันที่ ๓๐ พฤศจิกายน พ.ศ. ๒๕๖๔



(ผู้ช่วยศาสตราจารย์ราชนทร์ เหมือนชอบ)  
 อธิการบดีมหาวิทยาลัยราชภัฏจันทรเกษม

ข. คำอธิบายตัวชี้วัดแผนปฏิบัติการประจำปี 2565  
สำนักงานอธิการบดี มหาวิทยาลัยราชภัฏจันทรเกษม

ประเด็นยุทธศาสตร์ที่ 1 พัฒนาระบบการบริหารจัดการและการให้บริการของสำนักงานอธิการบดี

ตัวชี้วัด 1.1 ร้อยละความพึงพอใจของบุคลากรสำนักงานอธิการบดีต่อการบริหารจัดการของสำนักงานอธิการบดี

1) คำอธิบาย

สำนักงานอธิการบดี เล็งเห็นความสำคัญของการสนับสนุนการปฏิบัติงานของบุคลากรในสังกัด สำนักงานอธิการบดี นอกจากการส่งเสริมการพัฒนาทักษะ ความรู้ และความสามารถ ยังมุ่งเน้นการจัด สิ่งสนับสนุน การปฏิบัติงาน การให้บริการ ความพอเพียงของวัสดุอุปกรณ์สำนักงาน รวมถึงการจัด สภาพแวดล้อมที่เอื้อต่อการปฏิบัติงาน เพื่อให้บุคลากรสามารถปฏิบัติงานได้อย่างเต็มศักยภาพ

2) ข้อมูลที่ติดตาม

ร้อยละความพึงพอใจของบุคลากรสำนักงานอธิการบดีต่อการบริหารจัดการของสำนักงาน อธิการบดี (ประเมินออนไลน์)

3) การคำนวณผลการดำเนินงาน

(ค่าเฉลี่ย)ร้อยละความพึงพอใจของบุคลากรสำนักงานอธิการบดี =

(ค่าเฉลี่ย) ร้อยละความพึงพอใจของทุกหน่วยงานในสังกัดสำนักงานอธิการบดี (6หน่วยงาน)

6

4) เกณฑ์การประเมิน\*

เกณฑ์การประเมิน	1	2	3	4	5
ร้อยละ	ต่ำกว่า 30	31-50	51-70	71-90	91-100
ค่าเฉลี่ย	1.00-1.50	1.51-2.50	2.51-3.50	3.51-4.50	4.51-5.00

\*ที่มา: อ้างอิงตามเกณฑ์การประเมินผลตามคู่มือการประกันคุณภาพการศึกษาภายใน มหาวิทยาลัยราชภัฏจันทรเกษม (ฉบับปรับปรุง กุมภาพันธ์ 2560) โดยทำการเทียบบัญญัติไตรยางค์จากค่าคะแนนเป็นร้อยละ

## ตัวชี้วัด 1.2 ผลการประเมินคุณภาพการศึกษาภายใน

### 1) คำอธิบาย

การประเมินคุณภาพการศึกษาภายในหน่วยงานสนับสนุน มหาวิทยาลัยราชภัฏจันทรเกษม ได้กำหนดตัวบ่งชี้และเกณฑ์การประเมินคุณภาพการศึกษาภายในตามภารกิจของหน่วยงาน เพื่อให้หน่วยงาน สนับสนุนมีแนวทางปฏิบัติในการพัฒนาคุณภาพในเชิงประจักษ์ และสามารถรองรับการประเมินคุณภาพ ภายในได้อย่างมีประสิทธิภาพ สอดคล้องกับการประกันคุณภาพการศึกษาภายใน สกอ. ระดับสถาบัน และ เอกลักษณ์ของสถาบัน เกณฑ์ข้อที่ 7 การกำกับติดตามส่งเสริมให้ทุกหน่วยงานภายในสถาบันมีการดำเนินงาน ด้านการประกันคุณภาพภายในตามระบบและกลไกที่สถาบันกำหนด

สำนักงานอธิการบดี มหาวิทยาลัยราชภัฏจันทรเกษม เล็งเห็นความสำคัญในการผลักดันและขับเคลื่อนการดำเนินงานด้านการประกันคุณภาพการศึกษา อย่างเป็นรูปธรรม โดยมุ่งเน้นการมีส่วนร่วมของ บุคลากรทุกระดับทุกหน่วยงาน ให้เข้ามามีส่วนร่วมในการพัฒนารูปแบบการดำเนินงาน การจัดกิจกรรมที่ ส่งเสริมและสนับสนุนการสร้างคุณภาพในการดำเนินงานที่สอดคล้องกับเกณฑ์การประเมินคุณภาพการศึกษา ภายในอย่างต่อเนื่อง

### 2) ข้อมูลที่ติดตาม

ผลการประเมินคุณภาพการศึกษาภายในหน่วยงานสนับสนุนปีล่าสุด

### 3) เกณฑ์การประเมิน

เกณฑ์การประเมิน	1	2	3	4	5
คะแนน	1.00 - 1.50	1.51- 2.50	2.51- 3.50	3.51 - 4.50	4.51 - 5.00

\*ที่มา: อ้างอิงตามเกณฑ์การแปรผลการประเมินตามคู่มือการประกันคุณภาพการศึกษาภายใน มหาวิทยาลัยราชภัฏจันทรเกษม (ฉบับปรับปรุง กุมภาพันธ์ 2560)

### ตัวชี้วัด 1.3 ผลการประเมินการบริหารงานผู้บริหารและคณะกรรมการบริหารสำนักงานอธิการบดี

#### 1) คำอธิบาย

สำนักงานอธิการบดี มีความมุ่งมั่นในการพัฒนาระบบการบริหารจัดการของหน่วยงาน และยกระดับคุณภาพการบริการของสำนักงาน โดยคณะกรรมการบริหารสำนักงานอธิการบดี และผู้บริหารหน่วยงานในสังกัดสำนักงานอธิการบดีทุกคนร่วมกันกำหนดนโยบาย รูปแบบการดำเนินงานที่ชัดเจนบนพื้นฐานของการมีส่วนร่วมของบุคลากรทุกระดับ รวมถึงการจัดสิ่งอำนวยความสะดวกและสภาพแวดล้อมที่เหมาะสมในการปฏิบัติงานให้กับบุคลากร เพื่อให้บุคลากรสามารถปฏิบัติงานได้อย่างมีประสิทธิภาพ มีความพึงพอใจและความสุขในการปฏิบัติงาน อันจะส่งผลต่อคุณภาพของผลการดำเนินงานในภาพรวมของสำนักงานอธิการบดีต่อไป

ดังนั้น สำนักงานอธิการบดีจึงประเมินความพึงพอใจของบุคลากรสำนักงานอธิการบดีที่มีต่อการบริหารจัดการของสำนักงานอธิการบดี ประกอบด้วย 1) ความพึงพอใจต่อคณะกรรมการบริหารสำนักงานอธิการบดี และ 2) ความพึงพอใจต่อผู้บังคับบัญชา (ผู้อำนวยการ)

#### 2) ข้อมูลที่ติดตาม

2.1 ระดับคะแนนความคิดเห็นของบุคลากรต่อการบริหารจัดการของคณะกรรมการบริหาร สำนักงานอธิการบดี (ประเมินออนไลน์)

2.2 ระดับคะแนนความคิดเห็นของบุคลากรต่อผู้บังคับบัญชาหน่วยงานตนเอง (ผู้อำนวยการ) (ประเมินออนไลน์)

#### 3) การคำนวณผลการดำเนินงาน

(ค่าเฉลี่ย) คะแนนความคิดเห็นต่อการบริหารงานของผู้บริหารและคณะกรรมการบริหารสำนักงานอธิการบดี = คะแนนความคิดเห็นต่อผู้บริหารหน่วยงานตนเอง + คะแนนความคิดเห็นต่อคณะกรรมการบริหารสำนักงานอธิการบดี

2

#### 4) เกณฑ์การประเมิน\*

เกณฑ์การประเมิน	1	2	3	4	5
คะแนน	1.00 - 1.50	1.51- 2.50	2.51- 3.50	3.51 - 4.50	4.51 - 5.00

\*ที่มา: อ้างอิงตามเกณฑ์การประเมินผลการประเมินของคณะกรรมการติดตาม ตรวจสอบ และประเมินผลการดำเนินงานของมหาวิทยาลัยราชภัฏจันทรเกษม

## ตัวชี้วัด 1.4 ร้อยละความพึงพอใจของผู้ใช้บริการ ต่อการให้บริการของสำนักงานอธิการบดี

### 1) คำอธิบาย

สำนักงานอธิการบดีมุ่งมั่นในการพัฒนาหน่วยงานสู่การเป็นศูนย์กลางการให้บริการอย่างมีประสิทธิภาพ และคุ้มค่า ด้วยเทคโนโลยี เพื่อตอบสนองนโยบายของมหาวิทยาลัยโดยยึดหลักธรรมาภิบาล ตามวิสัยทัศน์ที่กำหนดไว้ในแผนกลยุทธ์สำนักงานอธิการบดี พ.ศ. 2561 - 2565 โดยมีพันธกิจหลักในการให้บริการเพื่อสนับสนุนการบริหารงานของหน่วยงานต่างๆ ในมหาวิทยาลัย นักศึกษา บุคลากรสายวิชาการ รวมถึงบุคลากรภายนอก ดังนั้น จึงต้องมีการติดตามและประเมินผลความพึงพอใจของผู้ใช้บริการทุกประเภทเพื่อเป็นข้อมูลสำคัญของสำนักงานอธิการบดีในการพัฒนาปรับปรุงรูปแบบการให้บริการที่เหมาะสม สามารถตอบสนองต่อความต้องการของผู้ใช้บริการทุกประเภทได้อย่างมีประสิทธิภาพ

### 2) ข้อมูลที่ติดตาม

ร้อยละความพึงพอใจของผู้ใช้บริการต่อการให้บริการของสำนักงานอธิการบดี

### 3) การคำนวณผลการดำเนินงาน

(ค่าเฉลี่ย) ร้อยละความพึงพอใจของผู้ใช้บริการสำนักงานอธิการบดี =

ผลรวมของร้อยละความพึงพอใจของผู้ใช้บริการสำนักงานอธิการบดี (6หน่วยงาน)

6

### 4) เกณฑ์การประเมิน\*

เกณฑ์การประเมิน	1	2	3	4	5
ร้อยละ	ต่ำกว่า 30	31-50	51-70	71-90	91-100
ค่าเฉลี่ย	1.00-1.50	1.51-2.50	2.51-3.50	3.51-4.50	4.51-5.00

\*ที่มา: อ้างอิงตามเกณฑ์การประเมินผลการประเมินตามคู่มือการประกันคุณภาพการศึกษาภายใน มหาวิทยาลัยราชภัฏจันทรเกษม (ฉบับปรับปรุง กุมภาพันธ์ 2560) โดยทำการเทียบบัญญัติไตรยางค์จากค่าคะแนนเป็นร้อยละ

**ประเด็นยุทธศาสตร์ที่ 2 ส่งเสริมการพัฒนาสมรรถนะของบุคลากรสำนักงานอธิการบดี ควบคู่กับการเสริมสร้าง  
ความสามัคคี และความสัมพันธ์อันดีร่วมกันระหว่างบุคลากรทุกระดับ**

**ตัวชี้วัด 2.1** ร้อยละของบุคลากรที่ได้รับการพัฒนาตามแผนการพัฒนาดตนเอง

**1) คำอธิบาย**

บุคลากร คือ ทรัพยากรที่สำคัญที่สุดในการขับเคลื่อนการดำเนินงานตามพันธกิจของสำนักงานอธิการบดี มหาวิทยาลัยราชภัฏจันทรเกษม ดังนั้น การส่งเสริมและพัฒนาบุคลากรในสังกัดสำนักงานอธิการบดี จึงเป็นสิ่งสำคัญที่หลีกเลี่ยงไม่ได้ โดยผู้อำนวยการเป็นผู้ส่งเสริมให้บุคลากรได้รับการพัฒนาทักษะ ความรู้ ความเชี่ยวชาญในการปฏิบัติหน้าที่ตามที่ได้รับมอบหมาย รวมถึงการพัฒนาศักยภาพด้านอื่นๆ ที่สนับสนุนการปฏิบัติงานตามพันธกิจ ซึ่งการพัฒนาบุคลากรจะส่งผลต่อคุณภาพการดำเนินงานในภาพรวมของสำนักงานอธิการบดีและมหาวิทยาลัย

การพัฒนาตนเองตามแผนการพัฒนาดตนเอง คือ การที่บุคลากรเข้ารับการอบรมและพัฒนาทักษะ หรือความรู้ด้านต่างๆ ที่จัดขึ้นโดยหน่วยงานในมหาวิทยาลัยหรือนอกมหาวิทยาลัย โดยใช้งบประมาณหรือไม่ใช้งบประมาณก็ได้ ทั้งนี้ จะต้องเป็นหัวข้อการอบรมหรือพัฒนาที่ระบุไว้ในแผนการพัฒนาดตนเองที่สอดคล้องกับภาระงานที่ปฏิบัติงานอยู่หรือได้รับความเห็นชอบจากผู้บังคับบัญชาที่สังกัด

**2) ข้อมูลที่ติดตาม**

- 2.1 แผนการพัฒนาดตนเองรายบุคคล
- 2.2 จำนวนบุคลากรสำนักงานอธิการบดีทั้งหมด (ปีงบประมาณ)
- 2.3 จำนวนบุคลากรสำนักงานอธิการบดีที่ได้รับการอบรมและพัฒนา (ปีงบประมาณ)  
(หัวข้อการอบรมหรือพัฒนาที่ระบุไว้ในแผนการพัฒนาดตนเอง)

**3) การคำนวณผลการดำเนินงาน**

$$\text{ร้อยละบุคลากรที่ได้รับการพัฒนา} = \frac{(\text{จำนวนบุคลากรที่ได้รับการพัฒนา} \times 100)}{\text{จำนวนบุคลากรทั้งหมด}}$$

**4) เกณฑ์การประเมิน\***

เกณฑ์การประเมิน	1	2	3	4	5
ร้อยละ	ต่ำกว่า 30	31-50	51-70	71-90	91-100

\*ที่มา: อ้างอิงตามเกณฑ์การประเมินผลการประเมินตามคู่มือการประกันคุณภาพการศึกษาภายใน มหาวิทยาลัยราชภัฏจันทรเกษม (ฉบับปรับปรุง กุมภาพันธ์ 2560) โดยทำการเทียบบัญญัติไตรยางค์จากค่าคะแนนเป็นร้อยละ

## ตัวชี้วัด 2.2 ร้อยละของรายงานผลจากการพัฒนาตนเองตามแผนการพัฒนาตนเอง

### 1) คำอธิบาย

รายงานผลการพัฒนาตนเอง เป็นการดำเนินงานสืบเนื่องจากการอบรมและพัฒนาตนเองของบุคลากรตามแผนการพัฒนาตนเอง โดยจะประเมินเฉพาะการอบรมที่ใช้งบประมาณการพัฒนาตนเองรายบุคคล ซึ่งเมื่อสิ้นสุดการอบรมและพัฒนาบุคลากรทุกคนที่ใช้งบประมาณดังกล่าวจะต้องนำส่งรายงานผลการอบรมที่ได้จากการพัฒนาตนเอง รายละเอียดควรประกอบด้วย หัวข้อการอบรมหรือพัฒนาที่สอดคล้องกับแผนการพัฒนาตนเอง (หรือได้รับความเห็นชอบจากผู้บังคับบัญชา) หน่วยงานที่จัดอบรม ระยะเวลาที่เข้าอบรมความรู้ที่ได้รับและการนำไปใช้ประโยชน์ โดยสรุปรายละเอียดพอสังเขปตามแบบฟอร์มที่กำหนดโดย กองบริหารงานบุคคล

ทั้งนี้ รายงานฉบับดังกล่าวจะต้องนำส่งให้กับกองบริหารงานบุคคลเพื่อเป็นหลักฐานประกอบการพัฒนาตนเองในระดับมหาวิทยาลัยต่อไป และในกรณีที่เป็นการพัฒนาตนเองโดยการศึกษาดูงาน (โดยใช้งบประมาณพัฒนาตนเองรายบุคคล) ผู้เข้าร่วมการศึกษาดูงานจะต้องนำส่งรายงานผลเป็นรายบุคคลไป

### 2) ข้อมูลที่ติดตาม

รายงานผลจากการพัฒนาตนเองตามแผนการพัฒนาตนเอง (จัดส่งให้กับผู้อำนวยการ 1 ชุด และกองบริหารงานบุคคล 1 ชุด)

### 3) การคำนวณผลการดำเนินงาน

$$\text{ร้อยละรายงานผลการพัฒนาตนเอง} = \frac{\text{จำนวนรายงานผลการพัฒนาตนเอง} \times 100}{\text{จำนวนบุคลากรที่ใช้งบประมาณพัฒนาตนเองรายบุคคลทั้งหมด}}$$

### 4) เกณฑ์การประเมิน\*

เกณฑ์การประเมิน	1	2	3	4	5
ร้อยละ	ต่ำกว่า 30	31-50	51-70	71-90	91-100

\*ที่มา : อ้างอิงตามเกณฑ์การแปรผลการประเมินตามคู่มือการประกันคุณภาพการศึกษาภายใน มหาวิทยาลัยราชภัฏจันทรเกษม (ฉบับปรับปรุง กุมภาพันธ์ 2560) โดยทำการเทียบบัญญัติไตรยางค์จากค่าคะแนนเป็นร้อยละ



## ตัวชี้วัด 2.3 ร้อยละของการเผยแพร่องค์ความรู้จากการพัฒนาตนเองตามแผนการพัฒนาตนเอง

### 1) คำอธิบาย

การเผยแพร่องค์ความรู้จากการพัฒนาตนเอง เป็นการดำเนินงานสืบเนื่องจากการอบรมและพัฒนาตนเองของบุคลากรตามแผนการพัฒนาตนเอง โดยจะประเมินเฉพาะการอบรมที่ใช้งบประมาณการพัฒนาตนเองรายบุคคล ซึ่งตามเกณฑ์ปกตินั้นเมื่อสิ้นสุดการอบรมและพัฒนาบุคลากรทุกคนที่ใช้งบประมาณดังกล่าวจะต้องนำส่งรายงานผลการอบรมที่ได้จากพัฒนาตนเอง แต่ทุกหน่วยงานควรมีการจัดทำเอกสารเผยแพร่ องค์ความรู้เพื่อถ่ายทอดองค์ความรู้ดังกล่าวให้กับบุคลากรท่านอื่นๆ ทั้งในกอง และหน่วยงานอื่นๆ ในสังกัดสำนักงานอธิการบดี โดยสรุปรายละเอียดพอสังเขปเป็นเอกสาร 1 - 2 หน้า หรือตามความเหมาะสม

ทั้งนี้ เอกสารการเผยแพร่องค์ความรู้ฉบับดังกล่าวจะต้องนำส่งให้กับกองบริหารงานบุคคลเพื่อเป็นหลักฐานประกอบการพัฒนาตนเองในระดับมหาวิทยาลัยต่อไป และในกรณีที่เป็นการพัฒนาตนเอง โดยการศึกษาดูงาน (โดยใช้งบประมาณพัฒนาตนเองรายบุคคล) ผู้เข้าร่วมการศึกษาดูงานจะต้องเผยแพร่องค์ความรู้เป็นรายบุคคลไป

### 2) ข้อมูลที่ติดตาม

เอกสารการเผยแพร่องค์ความรู้จากการพัฒนาตนเองตามแผนการพัฒนาตนเอง (จัดส่งให้กับผู้อำนวยการ 1 ชุด และกองบริหารงานบุคคล 1 ชุด)

### 3) การคำนวณผลการดำเนินงาน

$$\text{ร้อยละของการเผยแพร่องค์ความรู้} = \frac{\text{จำนวนเอกสารเผยแพร่องค์ความรู้} \times 100}{\text{จำนวนบุคลากรที่ใช้งบประมาณพัฒนาตนเองรายบุคคลทั้งหมด}}$$

### 4) เกณฑ์การประเมิน\*

เกณฑ์การประเมิน	1	2	3	4	5
ร้อยละ	น้อยกว่า 20	20-29	30-39	40-49	มากกว่าหรือเท่ากับ 50

\*ที่มา: อ้างอิงตามค่าเป้าหมาย เมื่อสิ้นสุดแผนกลยุทธ์สำนักงานอธิการบดี พ.ศ. 2561 - 2565

## ตัวชี้วัด 2.4 จำนวนผลงานจากการพัฒนาทักษะ ความรู้ และความสามารถบุคลากรสำนักงานอธิการบดี

### 1) คำอธิบาย

การพัฒนาบุคลากรให้มีทักษะความรู้ ความสามารถเป็นหนึ่งในพันธกิจหลักของสำนักงานอธิการบดี เพื่อเตรียมความพร้อมบุคลากรในการสนับสนุนการดำเนินงานของอธิการบดี และคณะผู้บริหารซึ่งโครงการพัฒนาทักษะความรู้ และความสามารถบุคลากรต้องเป็นลักษณะโครงการที่ดำเนินการโดยส่วนกลางที่เปิดโอกาสให้บุคลากรในสังกัดสำนักงานอธิการบดีทุกคนได้เข้ามามีส่วนร่วม โดยหัวข้อการพัฒนาอาจเป็นหัวข้อที่มุ่งเน้นการพัฒนากระบวนการบริหารงานร่วมกันประเด็นที่น่าสนใจ หรือสอดคล้องกับหัวข้อการจัดการความรู้ของสำนักงานอธิการบดีในแต่ละปีงบประมาณ

ทั้งนี้ หากบุคลากรในสังกัดคณะหรือหน่วยงานอื่นๆ ในมหาวิทยาลัยมีความประสงค์จะเข้าร่วมโครงการพิจารณาอนุญาตให้ขึ้นอยู่กับดุลยพินิจของผู้อำนวยการสำนักงานอธิการบดีหรือผู้อำนวยการหน่วยงานที่เป็นเจ้าภาพโครงการ

### 2) ข้อมูลที่ติดตาม

ผลงานจากการพัฒนาทักษะ ความรู้ และความสามารถบุคลากรสังกัดสำนักงานอธิการบดี (ปีงบประมาณ)

### 3) การคำนวณผลการดำเนินงาน

นับจำนวนผลงานจากการพัฒนาทักษะ ความรู้ และความสามารถบุคลากรสังกัดสำนักงานอธิการบดี ที่ดำเนินการตามจริง

### 4) เกณฑ์การประเมิน\*

เกณฑ์การประเมิน	1	2	3	4	5
ผลงาน	น้อยกว่า 1	2	3	4	5

\*ที่มา: ตามมติของคณะกรรมการบริหารสำนักงานอธิการบดี ในคราวประชุมครั้งที่ 2/2564 เมื่อวันที่ 8 เมษายน 2564

## ตัวชี้วัด 2.5 จำนวนโครงการเสริมสร้างความสัมพันธ์อันดีระหว่างบุคลากร

### 1) คำอธิบาย

สำนักงานอธิการบดีเป็นหน่วยงานสำคัญของมหาวิทยาลัยราชภัฏจันทรเกษม ประกอบด้วย 6 หน่วยงาน คือ กองกลาง กองคลัง กองบริหารงานบุคคล กองนโยบายและแผน กองพัฒนานักศึกษา และ สำนักงานสภามหาวิทยาลัยราชภัฏจันทรเกษม ดังนั้น ปัจจัยสำคัญในการพัฒนาการดำเนินงานในภาพรวมของสำนักงานอธิการบดีให้มีประสิทธิภาพ นอกเหนือจากการพัฒนาทักษะ ความรู้ ความสามารถของบุคลากรยังต้องให้ความสำคัญกับการสร้างความสามัคคีให้กับบุคลากรควบคู่กันไป ดังนั้น จึงต้องมีการจัดโครงการที่มุ่งเน้นการเสริมสร้างความสัมพันธ์อันดีระหว่างบุคลากรในสังกัดสำนักงานอธิการบดี โดยอาจเป็นโครงการอบรมการแข่งขันกีฬา การจัดกิจกรรมเพื่อสังคม หรือการจัดกิจกรรมสนทนากันต่าง ๆ ร่วมกัน เพื่อเปิดโอกาสให้บุคลากร แต่ละหน่วยงาน ในสังกัดสำนักงานอธิการบดีให้มีปฏิสัมพันธ์ต่อกัน

ทั้งนี้ จะต้องไม่เป็นโครงการเดียวกับโครงการในตัวชี้วัด 2.3

### 2) ข้อมูลที่ติดตาม

โครงการพัฒนาทักษะ ความรู้ และความสามารถบุคลากรสังกัดสำนักงานอธิการบดี (ปีงบประมาณ)

### 3) การคำนวณผลการดำเนินงาน

นับจำนวนโครงการที่ดำเนินการตามจริง

### 4) เกณฑ์การประเมิน\*

เกณฑ์การประเมิน	1	2	3	4	5
โครงการ	1	2	3	4	5

\*ที่มา: ตามมติของคณะกรรมการบริหารสำนักงานอธิการบดี ในคราวประชุมครั้งที่ 3/2561 เมื่อวันที่ 30 มีนาคม 2561

## ตัวชี้วัด 2.6 ร้อยละความสำเร็จของการเผยแพร่นโยบายและทิศทางการดำเนินงาน ของสำนักงานอธิการบดี เมื่อเทียบกับแผนการดำเนินงาน

### 1) คำอธิบาย

สำนักงานอธิการบดีเป็นหน่วยงานสำคัญของมหาวิทยาลัยราชภัฏจันทรเกษม ประกอบด้วย 6 หน่วยงาน คือ กองกลาง กองคลัง กองบริหารงานบุคคล กองนโยบายและแผน กองพัฒนานักศึกษา และสำนักงานสภามหาวิทยาลัยราชภัฏจันทรเกษม ซึ่งประกอบด้วยบุคลากรจำนวนมาก ดังนั้น จึงต้องมีการประชุมบุคลากรสำนักงานอธิการบดี เพื่อถ่ายทอดและกำหนดทิศทางการดำเนินงานร่วมกันให้สอดคล้องกับนโยบายและทิศทางการดำเนินงานของมหาวิทยาลัย นอกจากนี้ การประชุมบุคลากรสำนักงานอธิการบดีเป็นการเปิดโอกาสให้ ผู้บริหารสังกัดสำนักงานอธิการบดีและบุคลากร รวมถึงบุคลากรในแต่ละหน่วยงานได้พบปะ พูดคุย แลกเปลี่ยน แนวทางการดำเนินงานร่วมกัน เนื่องจากการติดต่อสื่อสารหรือการปฏิสัมพันธ์ระหว่างกันภายในหน่วยงาน เป็นปัจจัยสำคัญในการยกระดับการดำเนินงานในภาพรวมได้อย่างมีประสิทธิภาพ

ทั้งนี้ จำนวนการจัดประชุมจะกำหนดตามความเหมาะสมกับสถานการณ์การดำเนินงานของสำนักงานอธิการบดีในแต่ละปี ซึ่งในปี 2561 คณะกรรมการบริหารสำนักงานอธิการบดีกำหนดให้จัดการประชุม จำนวน 1 ครั้ง เพื่อเป็นการทดสอบรูปแบบการจัดประชุมและในปี 2562 - 2565 กำหนดให้จัดการประชุมในลักษณะของการเผยแพร่ นโยบายและทิศทางการดำเนินงานของสำนักงานอธิการบดี อย่างน้อยปีงบประมาณละ 2 ครั้ง โดยอาจเป็นการประชุมประจำภาคการศึกษา การประชุมชี้แจงนโยบาย (ต้นปีงบประมาณ) การประชุมสรุปผลการดำเนินงาน (สิ้นสุดปีงบประมาณ) หรือการประชุมชี้แจงผลการประเมินคุณภาพการศึกษาภายในประจำปี เป็นต้น

### 2) ข้อมูลที่ติดตาม

2.1 หลักฐานแสดงการจัดประชุมบุคลากรตามแผนการดำเนินงาน เช่น เอกสารประกอบการประชุม รูปภาพ หรือรายชื่อผู้เข้าร่วมประชุม เป็นต้น

2.2 จำนวนบุคลากรสำนักงานอธิการบดีที่กำหนดไว้ในแผนการดำเนินงาน

2.3 จำนวนบุคลากรสำนักงานอธิการบดีที่เข้าร่วมการประชุม

### 3) การคำนวณผลการดำเนินงาน

3.1 ร้อยละการจัดประชุมเผยแพร่ นโยบายและทิศทางการดำเนินงาน

$$= \frac{\text{จำนวนการประชุมที่มีวัตถุประสงค์เผยแพร่ นโยบายและและทิศทางการดำเนินงานที่จัดขึ้นในปีงบประมาณ} \times 100}{\text{จำนวนการประชุมฯ ตามแผนการดำเนินงาน}}$$

3.2 ร้อยละบุคลากรที่เข้าร่วมการประชุมเผยแพร่ นโยบายและทิศทางการดำเนินงาน

$$\text{จำนวนบุคลากรที่เข้าร่วมการประชุมฯ} = \frac{\text{จำนวนบุคลากรที่เข้าร่วมการประชุมฯ} \times 100}{\text{จำนวนบุคลากรที่เข้าร่วมการประชุมฯ ตามแผนการดำเนินงาน}}$$

3.3 ร้อยละความสำเร็จของการเผยแพร่ นโยบายและทิศทางการดำเนินงานของสำนักงานอธิการบดี

$$= \frac{\text{ร้อยละการจัดประชุมฯ} + \text{ร้อยละบุคลากรที่เข้าร่วมการประชุมฯ}}{2}$$

#### 4) เกณฑ์การประเมิน\*

เกณฑ์การประเมิน	1	2	3	4	5
ร้อยละ	ต่ำกว่า 30	31-50	51-70	71-90	91-100
ค่าเฉลี่ย	1.00-1.50	1.51-2.50	2.51-3.50	3.51-4.50	4.51-5.00

\*ที่มา : อ้างอิงตามเกณฑ์การแปรผลการประเมินตามคู่มือการประกันคุณภาพการศึกษาภายใน มหาวิทยาลัยราชภัฏจันทรเกษม (ฉบับปรับปรุง กุมภาพันธ์ 2560) โดยทำการเทียบบัญญัติไตรยางค์จากค่าคะแนนเป็นร้อยละ

39/1 มหาวิทยาลัยราชภัฏจันทรเกษม  
แขวงจันทรเกษม เขตจตุจักร กรุงเทพมหานคร 10900  
เบอร์โทร 02-942-6800